

2018년 국가직 사회 문제와 해설 (2018.04.07)

법과정치 1~10번(10문제)
사회문화 11~15번(5문제)
경제 16~20번(5문제)

1. 우리나라 대통령제에서 나타나는 의원내각제적 특징으로 볼 수 없는 것은?

- ① 행정 각부를 관장하는 국무총리를 두고 있다.
- ② 국회의원은 국무위원을 겸직할 수 있다.
- ③ 대통령은 국회에서 의결된 법률안의 공포를 거부할 수 있다.
- ④ 국회가 국무위원에 대한 해임을 건의할 수 있다.

[정답] ③

[출제단원] 법과정치 - II.민주 정치의 과정과 참여

[출제영역] 우리나라의 정부 형태

출제 가능 지수					
난이도 지수					

우리나라는 대통령제를 기반으로 의원내각제적 요소를 가진 제도를 도입하고 있는 정부형태입니다. 이 중 의원내각제적 요소로는 국회의원의 국무 위원(각료) 겸직 가능, 정부의 법률안 제출권 인정, 국무총리제의 존재, 내각과 유사한 국무 회의 설치, 국회의 국무총리와 국무 위원에 대한 해임 건의권 존재(내각 불신임제와 유사), 국무총리나 국무 위원의 국회 출석 발언권 인정, 대통령의 임시국회 소집 요구권 인정 등이 있습니다.

③번 보기의 대통령의 법률안 거부권은 대통령제적 요소에 해당합니다.

2. 다음은 근대 정치사상가 갑과 을의 주장이다. 이들의 견해에 대한 진술로 옳은 것은?

갑 : 인간은 자유롭게 태어났지만 어디에서나 죄사슬에 얽매어 있다. 따라서 인간은 자유와 평등을 제도적으로 보장받기 위하여 계약을 통해 일반의지에 입각한 국가를 구성한다.
을 : 자연상태에서 인간은 만인에 대한 만인의 투쟁으로 인하여 야수적이며 단명하는 삶을 영위한다. 이러한 상태에서 벗어나기 위하여 인간은 자신의 권리를 양도하는 계약을 맺고 국가를 수립한다.

- ① 갑 : 일반의지는 소수의 이익을 대변한다.
- ② 갑 : 이상적인 정치형태는 입헌군주정이다.
- ③ 을 : 국가는 수단이 아니라 목적이다.
- ④ 을 : 정치권력의 정당성은 구성원의 동의에 근거한다.

[정답] ④

[출제단원] 법과정치 - I.민주 정치와 법

[출제영역] 사회 계약설 - 루소 vs 홉스

출제 가능 지수					
난이도 지수					

‘일반의지에 입각한 국가를 구성한다.’에서 갑이 ‘루소’임을 알 수 있고, ‘만인에 대한 만인의 투쟁으로’에서 을이 ‘홉스’임을 알 수 있습니다.

- ① (X) 일반의지는 개별적인 이익이나 개별적인 선(善)을 추구하는 의지가 아니고, 공공의 이익과 공동선을 추구하는 의지를 말합니다.
- ② (X) 입헌 군주제를 주장한 학자는 ‘로크’입니다. 루소는 직접 민주 정치를 주장했습니다.
- ③ (X) 사회 계약론자들은 사람들이 자신의 권리를 보장받기 위한 목적으로 계약을 통해 국가를 구성하였다고 주장하므로, 국가는 수단에 불과합니다.
- ④ (O) 정치권력의 정당성을 구성원의 동의에서 찾는 것은 홉스를 포함한 사회계약론자들의 공통적인 견해입니다.

3. 다음은 갑국의 2017년 국회의원선거 결과이다. 이에 대한 설명으로 옳지 않은 것은?

지역구 당선자 수 및 정당 득표율		
정당	지역구 당선자 수(명)	정당 득표율(%)
A	98	43
B	42	32
C	24	15
D	36	10

- <조 건>

 - A, B, C, D 소속 후보들만 국회의원선거에 참가하였다.
 - 1인 2표제를 통하여 지역구 의원 200명과 비례대표 의원 100명을 선출하였다.
 - 지역구별로 최소 2명에서 최대 4명까지 득표가 많은 순으로 당선자를 확정하였다.
 - 정당 득표율에 비례하여 비례대표 의석을 배분하였으며, 정당 득표율은 소수점 첫째 자리에서 반올림하여 산정하였다.

- ① 2017년 갑국의 지역구 국회의원선거 선거구제는 2014년 우리나라 지역구 기초의회선거 선거구제와 동일하다.
- ② 2017년 갑국의 지역구 국회의원선거 선거구제는 2016년 우리나라 지역구 국회의원선거 선거구제에 비해 군소정당이 의석을 확보하는 데 더 유리하다.
- ③ 2017년 갑국의 국회의원선거에서 A~D 중 어느 정당도 과반수 의석을 차지하지 못하였다.
- ④ 2017년 갑국의 국회의원선거에서 B와 D의 지역구 의석 점유율 합은 B와 D의 정당 득표율 합보다 더 크다.

[정답] ④

[출제단원] 법과정치 - II.민주 정치의 과정과 참여

[출제영역] 선거구 제도, 대표제(자료분석형)

출제 가능 지수					
난이도 지수					

- ① (O) 현행 우리나라 지역구 기초의회선거 선거구제는 중선거구제입니다. 갑국은 지역구별로 최소 2명에서 최대 4명까지 득표가 많은 순으로 당선자를 확정하였으므로 갑국도 중선거구제를 채택하고 있는 것입니다.

공직선거법 제26조(지방의회의원선거구의 획정)

②자치구·시·군의원지역구는 인구·행정구역·지세·교통 그 밖의 조건을 고려하여 획정하되, 하나의 자치구·시·군의원지역구에서 선출할 지역구자치구·시·군의원정수는 2인 이상 4인 이하로 하며, 그 자치구·시·군의원지역구의 명칭·구역 및 의원정수는 시·도조례로 정한다. <개정 2005.8.4.>

- ② (O) 2016년 우리나라 지역구 국회의원선거 선거구제는 소선거구제이므로, 2017년 갑국의 지역구 국회의원선거 선거구제인 중선거구제가 군소정당이 의석을 확보하는 데 더 유리하다고 할 수 있습니다.
- ③ (O) 갑국의 총 지역구 의원은 200명이고 비례대표 의원은 100명인데, 비례대표의원은 정당 득표율에 비례하여 배분하는 방식을 취하고 있습니다. 가장 많은 의석수를 가진 A당의 지역구 의석수는 98명으로 과반수가 안 되고, 비례대표 의석수도 정당 득표율이 43%이므로 과반수가 안 됩니다. 따라서 갑국의 A~D 중 어느 정당도 과반수 의석을 차지하지 못하였습니다.
- ④ (X) 갑국의 국회의원선거에서 B와 D의 지역구 의석 점유율 합은 39%(=78/200)이고, B와 D의 정당 득표율 합은 42%(=32+10)입니다. 따라서 정당 득표율의 합이 의석 점유율의 합보다 큰 것을 알 수 있습니다.

4. 다음에서 권력분산 효과를 기대할 수 있는 정치제도의 변화만을 모두 고른 것은?

- ㄱ. 단원제에서 양원제로 의회제도를 바꾸었다.
 - ㄴ. 중앙정부에서 지방정부로 인사권과 예산편성권을 이양하였다.
 - ㄷ. 소수대표제에서 다수대표제로 대표결정방식을 바꾸었다.
 - ㄹ. 행정부로부터 중앙은행의 정책결정 권한을 독립시켰다.

- ① ㄱ, ㄴ, ㄷ ② ㄱ, ㄴ, ㄹ ③ ㄱ, ㄷ, ㄹ ④ ㄴ, ㄷ, ㄹ

[정답] ②

[출제단원] 법과정치 - III.헌법의 기본 원리

[출제영역] 국가 기관의 구성과 기능

출제 가능 지수					
난이도 지수					

- ㄱ. (O) 단원제에서 양원제로 바뀌면 의회가 상하 양원으로 구분되므로 단원제보다 의회의 권력이 분산되는 효과를 기대할 수 있습니다.
- ㄴ. (O) 중앙정부에 집중되어 있던 인사권과 예산편성권을 지방정부로 이양하면 권력분산 효과를 기대할 수 있습니다.
- ㄷ. (X) 최다수 득표자 1인만 당선시키는 다수대표제는 소수 거대 정당에게 유리한 제도입니다. 반면 2인 이상의 당선자를 내게 하는 소수대표제는 군소정당이 의석을 확보하기 유리합니다. 따라서 소수대표제에서 다수대표제로 대표결정방식을 바꾸게 되면 권력이 소수 거대 정당에게 집중될 가능성이 큼니다.
- ㄹ. (O) 행정부로부터 중앙은행의 정책결정 권한을 독립시키면 행 정부에 집중되어 있던 권력을 분산시키는 효과를 기대할 수 있습니다.

5. 다음 헌법재판소 결정에 대한 설명으로 옳은 것은?

헌법재판소는 “최대 선거구와 최소 선거구 간의 인구편차가 3대 1에 달하는 것은 위헌”이라며 현행 「공직선거법」상 선거구별 인구편차를 2대 1 수준으로 조정하라는 결정을 내렸다. 현재는 2014년 10월 30일 국회의원 선거구 헌법불합치 결정을 통해 유권자 한 명당 갖고 있는 투표권의 가치가 거주지역마다 다른 지금의 현실이 국민주권주의에 어긋난다는 원칙론을 재확인했다. 현재는 2001년 결정을 통해서도 “조만간 선거구별 인구편차를 2대 1로 더 줄여야 한다.”고 국회에 주문한 바 있다.

- ① 국회의원선거에서 직접선거의 원칙을 강화하고자 하였다.
- ② 선거구획정에서 인구 대표성보다 지역 대표성을 더 중시하였다.
- ③ 최대 선거구 유권자의 표 가치가 과소대표 되었다고 인식하였다.
- ④ 행정부가 시행령을 제정하여 선거구를 재획정할 것을 요구하였다.

[정답] ③
[출제단원] 법과정치 - II.민주 정치의 과정과 참여
[출제영역] 민주 선거의 4대 원칙, 선거구 획정

출제 가능 지수					
난이도 지수					

- ① (X) 선거구 간의 인구편차에 대한 헌법재판소의 결정은 평등 선거 원칙과 관련이 있는 것이고, 직접 선거의 원칙과는 관련이 없습니다.
- ② (X) 선거구간 인구편차를 기준으로 한 결정이므로 지역 대표성보다는 인구 대표성을 중시한 것을 알 수 있습니다.
- ③ (O) 헌법재판소는 “최대 선거구와 최소 선거구 간의 인구편차가 3대 1에 달하는 것은 위헌이고, 선거구별 인구편차를 2대 1 수준으로 조정하라”는 결정을 내렸으므로, 최대 선거구 유권자의 표 가치가 과소대표 되었다고 인식하였음을 알 수 있습니다. 여기서 과소대표란 유권자 한 표의 영향력이 상대적으로 작은 것을 말합니다.
- ④ (X) 헌법 제41조 제3항에 따라 선거구는 법률로 정해야 하고, 행정부가 시행령으로 제정할 수 없습니다.

헌법 제41조
③ 국회의원의 선거구와 비례대표제 기타 선거에 관한 사항은 법률로 정한다.

6. 다음 사례에 대한 설명으로 옳지 않은 것은?

갑은 자기 소유의 A아파트를 을에게 2억 3천만 원에 매도하는 매매 계약을 체결하면서 계약금으로 3천만 원을 받았다. 갑은 10일 후 을에게서 중도금 1억 원을 받았으며, 한 달 뒤 잔금 1억 원을 받으면서 을에게 등기에 필요한 모든 서류를 넘겨주었다.

- ① 을은 등기에 필요한 서류를 받은 시점에 A아파트에 대한 소유권을 취득하였다.
- ② 을은 계약을 체결하기 전에 A아파트의 등기부를 열람할 법적 의무가 없다.
- ③ 을은 계약금을 지불한 후에도 중도금을 지급하기 전에는 다른 약정이 없는 한 갑의 동의 없이 계약을 해제할 수 있다.
- ④ 갑과 을은 각각 대리인을 통해서 매매 계약을 체결할 수도 있다.

[정답] ①
[출제단원] 법과정치 - IV.개인 생활과 법
[출제영역] 부동산 매매 과정

출제 가능 지수					
난이도 지수					

- ① (X) 부동산 물권의 변동은 등기부에 공시함으로써 효력이 발생합니다. 따라서 을은 등기에 필요한 서류를 교부 받은 시점이 아닌, 등기부에 자신이 소유자임을 등록한 때에 소유권을 취득한다고 할 것입니다.
- ② (O) 등기부는 권리의 공시방법으로서 누구나 열람할 수 있는 권리는 있습니다. 그러나 부동산 소유권 이전 계약을 체결하기 전에 등기부를 열람할 법적 의무는 없습니다.
- ③ (O) 매매 계약 체결 시 계약금이 지급된 때에는 매매 당사자 중 어느 한쪽이 계약의 일부 또는 전부를 이행하기 전까지는 매수인은 지급한 계약금을 포기하고, 매도인은 지급받은 계약금의 배액을 매수인에게 반환하고 일방적으로 매매 계약을 해제할 수 있습니다. 단, 중도금을 지급한 후에는 일방적으로 매매 계약을 해제할 수 없습니다.
- ④ (O) 사인간의 매매 계약은 대리인을 통해서도 체결할 수 있습니다.

7. 다음 사례에 대한 설명으로 옳은 것을 <보기>에서 모두 고른 것은?

단독주택 밀집지역에 사는 갑은 자신의 집 앞에 주차한 을과 주차 문제로 다투다가 감정이 격해져 을을 폭행하였다. 갑의 폭행으로 을은 전치 6주의 상해를 입었다.

- <보 기> —
- ㄱ. 갑과 을이 폭행에 대한 민사상 손해배상에 합의하면 갑의 형사책임이 면제된다.
 - ㄴ. 을은 폭행의 피해자이므로 형사재판의 원고가 될 수 있다.
 - ㄷ. 을은 갑에게 손해배상을 요구하는 민사소송을 제기할 수 있다.
 - ㄹ. 갑의 유죄의 판결이 확정될 때까지는 무죄로 추정된다.

- ① ㄱ, ㄴ ② ㄱ, ㄷ ③ ㄴ, ㄷ ④ ㄷ, ㄹ

[정답] ④
[출제단원] 법과정치 - V.사회생활과 법
[출제영역] 형사책임 vs 민사책임, 무죄추정의 원칙

출제 가능 지수					
난이도 지수					

- ㄱ. (X) 민사상 손해배상과 형사책임은 별개입니다. 따라서 민사상 손해배상에 합의하였다고 하여 형사책임이 면제되는 것은 아닙니다.
- ㄴ. (X) 형사재판의 당사자는 검사와 피고인이고 재판을 청구하는 주체는 피해자가 아니라 검사입니다.
- ㄷ. (O) 을은 갑으로부터 폭행을 당한 피해자이므로 갑에게 불법행위에 의한 손해배상 청구소송인 민사소송을 제기할 수 있습니다.
- ㄹ. (O) 형사절차에서 피의자 또는 피고인은 ‘무죄추정의 원칙’에 따라 유죄의 판결이 확정될 때까지는 무죄로 추정됩니다.

헌법 제27조
④ 형사피고인은 유죄의 판결이 확정될 때까지는 무죄로 추정된다.

8. 다음 사례에서 「제조물 책임법」의 규정에 따라 회사 을이 책임을 면할 수 있는 경우가 아닌 것은?

갑이 저녁식사를 한 후 거실에서 TV를 보던 중 TV가 갑자기 폭발하였다. 이 폭발로 갑은 얼굴에 파편을 맞아 상해를 입었고, 거실에 있던 골동품이 파손되었다. 이에 갑은 TV 제조자인 회사 을을 상대로 손해배상을 청구하였다.

- ① 회사 을이 해당 TV를 공급하지 아니하였다는 사실을 입증한 경우
- ② 회사 을이 해당 TV를 공급한 당시의 과학·기술 수준으로는 결함의 존재를 발견할 수 없었다는 사실을 입증한 경우
- ③ 회사 을이 해당 TV의 결함을 알지 못하였다는 사실을 입증한 경우
- ④ 회사 을이 TV를 공급한 당시의 법령에서 정하는 기준을 준수함으로써 해당 TV의 결함이 발생하였다는 사실을 입증한 경우

[정답] ③
[출제단원] 법과정치 - V.사회생활과 법
[출제영역] 제조물 책임의 면책 사유

출제 가능 지수					
난이도 지수					

제조물 책임법상 면책사유로는 제조업자가 해당 제조물을 공급하지 아니하였다는 사실, 제조물을 공급한 당시의 과학기술 수준으로는 결함의 존재를 발견할 수 없었다는 사실, 제조물의 결함이 제조물을 공급한 당시의 법령에서 정하는 기준을 준수함으로써 발생하였다는 사실, 원재료나 부품의 경우에는 그 원재료나 부품을 사용한 제조물 제조업자의 설계 또는 제작에 관한 지시로 인하여 결함이 발생하였다는 사실 등이 있습니다.

제조물책임법 제4조(면책사유)
① 제3조에 따라 손해배상책임을 지는 자가 다음 각 호의 어느 하나에 해당하는 사실을 입증한 경우에는 이 법에 따른 손해배상책임을 면(免)한다.
1. 제조업자가 해당 제조물을 공급하지 아니하였다는 사실
2. 제조업자가 해당 제조물을 공급한 당시의 과학·기술 수준으로는 결함의 존재를 발견할 수 없었다는 사실
3. 제조물의 결함이 제조업자가 해당 제조물을 공급한 당시의 법령에서 정하는 기준을 준수함으로써 발생하였다는 사실
4. 원재료나 부품의 경우에는 그 원재료나 부품을 사용한 제조물 제조업자의 설계 또는 제작에 관한 지시로 인하여 결함이 발생하였다는 사실

①, ②, ④번은 이에 해당하지만 ③번과 같이 제조물의 공급자가 제조물의 결함을 알지 못하였다는 사실은 면책 사유에 해당하지 않습니다.

9. 다음 설명 중 옳은 것은 모두 몇 개인가?

- 피의자에 대한 수사는 불구속 상태에서 하는 것이 원칙이다.
- 검사는 혐의 사실이 인정되면 피의자를 반드시 기소하여야 한다.
- 1심법원의 판결에 불복하여 2심재판을 청구하는 것을 항고, 2심법원의 판결에 불복하여 대법원에 재판을 청구하는 것을 상고라 한다.
- 형의 집행은 원칙적으로 법원 또는 법관이 지휘한다.
- 형의 선고유예를 받은 날로부터 2년을 경과한 때에는 형의 선고는 효력을 잃는다.

- ① 1개 ② 2개 ③ 3개 ④ 없음

[정답] ①

[출제단원] 법과정치 - V.사회생활과 법

[출제영역] 형사 절차의 이해

출제 가능 지수					
난이도 지수					

- 피의자에 대한 수사는 불구속 수사가 원칙입니다.

형사소송법 제198조

① 피의자에 대한 수사는 불구속 상태에서 함을 원칙으로 한다.

- 검사는 기소여부에 대한 결정을 할 수 있습니다. 이를 형사소송 법상 기소편의주의라고 합니다.

제247조(기소편의주의) 검사는 「형법」 제51조의 사항을 참작하여 공소를 제기하지 아니할 수 있다.

- 판결에 불복하는 것을 ‘항소·상고’라고 하고 결정 또는 명령에 불복하는 것을 ‘항고·재항고’라고 합니다.
- 유죄판결이 확정되면 형은 ‘검사’의 지휘에 따라 집행됩니다.
- 형의 선고유예를 받은 날로부터 2년을 경과한 때에는 면소된 것으로 간주됩니다. 형 선고의 효력 상실은 집행유예 기간 경과의 효과입니다.

10. 헌법재판소에 대한 설명으로 옳지 않은 것은?

- ① 헌법재판소는 법관의 자격을 가진 9인의 재판관으로 구성하며, 재판관은 대통령이 임명한다.
- ② 명령·규칙 또는 처분이 헌법이나 법률에 위반되는 여부가 재판의 전제가 된 경우에는 헌법재판소는 이를 최종적으로 심사할 권한을 가진다.
- ③ 탄핵소추의 의결을 받은 사람은 헌법재판소의 심판이 있을 때까지 그 권한 행사가 정지된다.
- ④ 헌법재판소에서 법률의 위헌결정, 탄핵의 결정, 정당해산의 결정 또는 헌법소원에 관한 인용결정을 할 때에는 재판관 6인 이상의 찬성이 있어야 한다.

[정답] ②

[출제단원] 법과정치 - III.헌법의 기본 원리

[출제영역] 헌법재판소

출제 가능 지수					
난이도 지수					

- ① (O) 헌법재판소 재판관은 9인이며 대통령이 9인 모두 임명합니다. 다만, 여기서 주의하여야 할 것은 형식상 9인 모두 대통령이 임명하지만, 이 중 3인은 국회에서 선출한 자를, 3인은 대법원장이 지명한 자를 임명해야하기 때문에 실질적인 임명은 3명에 불과하다는 것입니다.
- ② (X) 예를 들어 민준호가 노량진에 학원을 세워보겠다고 동작구청장에게 건축허가를 신청했습니다. 그런데 동작구청장이 건축법 시행령 O조를 근거로 건축허가를 거부했습니다. 열받은 민준호가 행정법원에 행정소송을 제기했습니다. 동작구청장은 자신은 건축법 시행령에 근거한 적법한 처분을 했다고 주장하고 있고, 민준호는 그건 알겠는데 시행령 자체가 말도 안 되는 위법한 내용을 담고 있다고 주장하고 있습니다. 그렇다면 법원은 건축허가 거부처분의 위법 여부에 대한 판단에 앞서 그 근거가 된 건축법 시행령 O조가 상위법인 헌법이나 법률을 위반했는지 여부부터 판단을 해야 할 것입니다. 이 상황을 ‘명령·규칙 또는 처분이 헌법이나 법률에 위반되는 여부가 재판의 전제가 된 경우’라고 하고 이 상황이 되면 법원에서 이에 대한 심사를 하게 되는데 이를 ‘명령·규칙 심사’라고 합니다. 이거 각급 법원이 다 할 수 있는데 원래 법원에서 최종적인 심사는 ‘대법원’이 하기 때문에 ‘대법원은 이를 최종적으로 심사할 권한을 가진다’라고 하는 것입니다.

헌법 제 107조

② 명령·규칙 또는 처분이 헌법이나 법률에 위반되는 여부가 재판의 전제가 된 경우에는 대법원은 이를 최종적으로 심사할 권한을 가진다.

- ③ (O) 해당 선지는 헌법재판소법 제50조에 해당하는 내용입니다.

헌법재판소법 제50조(권한 행사의 정지) 탄핵소추의 의결을 받은 사람은 헌법재판소의 심판이 있을 때까지 그 권한 행사가 정지된다.

- ④ (O) 헌법재판소에서 법률의 위헌결정, 탄핵의 결정, 정당해산의 결정 또는 헌법소원에 관한 인용결정을 할 때에는 재판관 6인 이상의 찬성이 있어야 합니다.

헌법재판소법 제23조(심판정족수)

① 재판부는 재판관 7명 이상의 출석으로 사건을 심리한다.

② 재판부는 종국심리(終局審理)에 관여한 재판관 과반수의 찬성으로 사건에 관한 결정을 한다. 다만, 다음 각 호의 어느 하나에 해당하는 경우에는 재판관 6명 이상의 찬성이 있어야 한다.

1. 법률의 위헌결정, 탄핵의 결정, 정당해산의 결정 또는 헌법소원에 관한 인용결정(認容決定)을 하는 경우

11. (가), (나)에 나타난 문화의 속성으로 옳은 것은?

(가) 서유럽에서 발달한 목축업은 유럽인들의 식생활, 의복, 주거 문화, 예술 활동 등 생활 전체에 영향을 미쳤다.
(나) 태어난 직후 서로 다른 환경에서 떨어져 살던 일란성 쌍둥이가 키와 얼굴, 운동 및 인지능력은 비슷했지만, 인성이나 규범적 행위에서는 큰 차이를 보였다.

- | | (가) | (나) |
|---|-----|-----|
| ① | 공유성 | 총체성 |
| ② | 총체성 | 학습성 |
| ③ | 축적성 | 공유성 |
| ④ | 학습성 | 총체성 |

[정답] ②
[출제단원] 사회문화 - III.문화와 사회
[출제영역] 문화의 속성

출제 가능 지수					
난이도 지수					

- 문화의 총체성은 문화를 구성하는 각 요소가 유기적인 연관성을 맺으면서 전체로서 체계를 이룬다는 것을 의미합니다. 문화의 총체성으로 인해 문화의 한 부분에 변화가 있으면 관련된 요소에 연쇄적인 변동을 일으키게 됩니다. (가)에서는 목축업이 유럽인들의 식생활, 의복, 주거 문화, 예술 활동 등 다양한 분야에 영향을 미치고 있으므로, 문화의 총체성이 나타나고 있음을 알 수 있습니다.
- 문화의 학습성은 문화는 사회화 과정을 통해 후천적으로 습득하는 성격을 지닌다는 것을 말합니다. (나)에서 선천적으로 동일한 일란성 쌍둥이가 서로 다른 환경에서 떨어져 살게 되어 인성이나 규범적 행위에서 큰 차이를 보이게 되었다는 것은 문화가 후천적으로 학습된다는 것을 보여주는 사례입니다.

12. 다음 글에 나타난 개인과 사회의 관계를 바라보는 관점에 대한 설명으로 옳은 것은?

에밀 뒤르켐(Emile Durkheim)은 그의 저서 「자살론」에서 자살에 영향을 미치는 사회적 유형이 존재한다고 주장했다. 그의 분석에 따르면, 개신교 신자가 가톨릭 신자보다 자살률이 높다. 그는 가톨릭 신자의 자살률이 낮은 것은 가톨릭에는 개신교에 비해 상대적으로 강력한 공동체와 의례행위가 있으며 개인주의 성향을 피하려는 분위기가 있기 때문이라고 보았다.

- ① 사회는 개인들의 집합체를 의미한다.
- ② 인간 스스로가 희망하지 않으면 행동의 변화는 일어나지 않는다.
- ③ 사회 제도의 구속성보다는 개인의 자율성이 행동에 미치는 영향이 더 크다.
- ④ 행위의 능동성보다 구조의 영향력을 강조한다.

[정답] ④
[출제단원] 사회문화 - II.개인과 사회 구조
[출제영역] 사회 실재론

출제 가능 지수					
난이도 지수					

뒤르켐 나오는 거 보고 ‘음...아노미 이론이군...그렇다면 규범부재 상태를 떠올리고...좋아...’라고 생각했다가 선지를 읽고는 ‘어? 뭔가 이상하네?’라고 당황하셨던 분 있을 것입니다. 제시문의 내용을 잘 살펴보면 자살이라는 개인의 행동에도 자신이 속해있는 종교단체의 특성이 반영된다고 하고 있습니다. 집단이 개인의 사고와 행동에 영향을 준다는 것은 사회 실재론입니다. “우씨~왜 하고 많은 사람들 중에 뒤르켐을 넣어서 헛갈리게 만들어!!”라고 하시는 분들! 이 문제 첫줄을 다시 한 번 보세요. ‘개인과 사회의 관계’라고 또박 또박 적혀있습니다. 사회문화는 이렇게 질문지에서 출제의 범위를 좁혀주는 경우가 많습니다. 이렇게 안 해주면 사회문화는 해석하기에 따라 답이 달라지는 경우가 많아서 그렇습니다. 암튼 주어진 지문은 사회 실재론에 대한 설명입니다.

- ① (X) 사회가 단순한 개인들의 집합체에 불과하다는 것은 사회 명목론의 관점입니다. 사회 실재론은 사회가 개인들의 단순한 총합 이상이며, 개인들로 환원될 수 없는 독자적인 특성을 가지는 실체라고 봅니다.
- ② (X) 인간 스스로가 희망하지 않으면 행동의 변화는 일어나지 않는다는 것은 개인의 주체적·능동적인 측면을 강조한 것으로, 사회 명목론의 관점에 해당합니다.
- ③ (X) 사회 제도의 구속성보다 개인의 자율성이 행동에 미치는 영향이 더 크다고 보는 것은 사회 명목론입니다.
- ④ (O) 행위의 능동성보다 구조의 영향력을 강조하는 것은 사회 실재론의 입장입니다. 즉, 사회 실재론은 개인이 사회 구조로부터 자유로울 수 없다고 봅니다.

13. 다음 일탈 이론 (가), (나)에 적합한 표현을 <보기>에서 찾아 옳게 짝지은 것은?

- (가) 누구나 경제적 성공과 물질적 풍요를 누리고 싶어 하지만 모든 사람에게 합법적인 기회가 충분히 제공되지 않는다면 일탈자가 생길 수 있다.
- (나) 인간의 행동은 학습에서 기인한다. 따라서 타인과의 상호 작용을 통하여 태도와 가치를 학습한 일탈 행동이 나타나 기도 한다.

- <보 기>
- ㄱ. 먹을 가까이하면 겹어진다.
- ㄴ. 모로 가도 서울만 가면 된다.
- ㄷ. 사흘 굶어 도둑질 아니 할 놈 없다.
- ㄹ. 까마귀 노는 데 백로야 가지 마라.
- ㅁ. 친구 따라 강남 간다.

- | | (가) | (나) |
|---|---------|---------|
| ① | ㄱ, ㄴ | ㄷ, ㄹ, ㅁ |
| ② | ㄱ, ㄴ, ㄷ | ㄹ, ㅁ |
| ③ | ㄴ, ㄷ | ㄱ, ㄹ, ㅁ |
| ④ | ㄴ, ㄷ, ㄹ | ㄱ, ㅁ |

[정답] ③
[출제단원] 사회문화 - II.개인과 사회 구조
[출제영역] 일탈 행동의 원인을 보는 견해

출제 가능 지수					
난이도 지수					

(가)는 머튼의 아노미 이론, (나)는 차별적 교제 이론입니다.

- 머튼의 아노미 이론(가)에서는 일탈 행동의 원인을 문화적 목표와 제도적 수단의 괴리에서 찾습니다. 즉, 제도적으로 허용된 수단으로는 목표를 이룰 수 없기 때문에 일탈 행동을 하게 된다고 보는 것입니다. 이를 나타내는 표현으로는 ㄴ, ㄷ이 해당됩니다.
- 차별적 교제 이론(나)에서는 일탈자들과 접촉하면서 그들의 일탈적 부분 문화를 학습한 결과로 일탈 행동이 나타난다고 봅니다. 이는 일탈 행동에 있어서 타인과의 상호 작용을 통한 학습 과정을 강조한다는 것을 의미합니다. 이를 나타내는 표현으로는 ㄱ, ㄹ, ㅁ이 해당됩니다.

추신. 국어 문제는 국어 시험으로!

14. 다음은 사회 변동 방향에 대한 하나의 관점이다. 이에 대한 설명으로 옳은 것만을 <보기>에서 모두 고른 것은?

이 관점은 사회를 살아있는 유기체에 비유하면서 사회 변동을 긍정적으로 인식한다. 그리고 사회를 복잡성이 증가하는 것으로 파악하고, 복잡해진 사회는 단순 사회에 비해 구성원들의 적응 능력이 더 높다고 본다.

- <보 기>
- ㄱ. 서구 중심적이라는 비판을 받는다.
- ㄴ. 사회 변동은 일정한 방향성이 있다고 본다.
- ㄷ. 장기적인 역사적 관점에서 사회의 발전과 더불어 퇴보의 가능성도 잘 설명한다.
- ㄹ. 사회 변동을 순환 과정으로 설명하고 있다.

- ① ㄱ, ㄴ ② ㄱ, ㄹ ③ ㄴ, ㄷ ④ ㄷ, ㄹ

[정답] ①
[출제단원] 사회문화 - VI.현대 사회와 사회 변동
[출제영역] 사회 진화론

출제 가능 지수					
난이도 지수					

주어진 지문은 사회 진화론에 대한 설명입니다.

- ㄱ. (O) 사회 진화론은 비서구 사회는 야만 혹은 미개의 단계에 있고, 서구 사회는 발전된 문명의 단계에 있다고 봅니다. 또한 서구 사회가 비서구 사회를 지배하고 착취하는 것을 정당화하는 이론적 배경이 됩니다. 이러한 측면에서 사회 진화론은 서구 중심적이라는 비판을 받습니다.
- ㄴ. (O) 사회 진화론에 따르면 사회 변동은 일정한 방향성을 가지고 있으며, 변동은 곧 진보를 의미한다고 봅니다.
- ㄷ. (X) 장기적인 역사적 관점에서 사회의 발전과 더불어 퇴보의 가능성도 잘 설명하는 것은 순환론에 대한 설명입니다.
- ㄹ. (X) 사회 변동을 순환 과정으로 설명하는 것은 순환론입니다.

15. 다음은 갑국과 을국의 계층별 비율을 나타낸 것이다. 이에 대한 분석으로 옳은 것은? (단, 계층은 상, 중, 하만 존재한다.)

(단위 : %)

갑국			을국		
	1980년	2010년		1980년	2010년
상층	20	20	상층	20	30
하층	50	30	하층	30	50

- ① 갑국은 안정적인 사회 계층 구조로 변화했다.
- ② 을국은 2010년에 피라미드형 계층 구조로 변화했다.
- ③ 2010년 갑국은 을국에 비해 폐쇄적인 계층 구조를 갖고 있다.
- ④ 을국의 계층 구조 변화는 복지제도 확충의 결과이다.

[정답] ①
[출제단원] 사회문화 - IV.사회 계층과 불평등
[출제영역] 사회 계층 구조(자료분석형)

출제 가능 지수					
난이도 지수					

주어진 표에서 갑국과 을국의 중층 비율을 구하고, 이에 따라 사회 계층 구조를 판단하면 다음과 같습니다.

(단위 : %)

갑국			을국		
	1980년	2010년		1980년	2010년
상층	20	20	상층	20	30
중층	30	50	중층	50	20
하층	50	30	하층	30	50
계층 구조	피라미드형	다이아몬드형	계층 구조	다이아몬드형	모래시계형

- ① (O) 갑국은 하층의 비율이 가장 높은 피라미드형 계층 구조에서 중층의 비율이 가장 높은 다이아몬드형 계층 구조로 변화했으므로, 안정적인 사회 계층 구조로 변화했다고 할 수 있습니다. 하층의 비율이 높을 경우에는 사회적 갈등과 불안 요소가 많지만, 중층의 비율이 높으면 계층 간 위화감이 덜하고 중층이 상층과 하층 간의 완충 지대가 되어 사회 안정이 실현되는 데 유리합니다.
- ② (X) 을국은 2010년에 모래시계형 계층 구조로 변화하였습니다.
- ③ (X) 주어진 자료에서는 상층, 중층, 하층의 인구 비율만을 알 수 있을 뿐, 계층 간 이동이 얼마나 나타나고 있는지는 주어져 있지 않습니다. 따라서 2010년 갑국이 을국에 비해 폐쇄적인 계층 구조를 보이는지 여부도 알 수 없습니다.
- ④ (X) 주어진 자료만으로는 을국의 계층 구조 변화가 복지제도 확충의 결과인지 알 수 없습니다. 또한 복지제도 확충이 나타났다면, 을국의 경우와 같이 중층의 비율이 줄어드는 것이 아니라, 오히려 중층의 비율이 증가해야 합니다.

16. 스태그플레이션(stagflation)에 대한 설명으로 옳은 것만을 모두 고른 것은?

ㄱ. 1930년대 미국의 대공황은 대표적인 스태그플레이션의 사례이다.
ㄴ. 생산 요소 가격 상승에 따른 비용 인상 인플레이션은 스태그플레이션을 초래한다.
ㄷ. 물가 상승과 경기 침체가 동시에 일어나는 불황 속의 인플레이션을 말한다.

- ① ㄱ, ㄴ
- ② ㄱ, ㄷ
- ③ ㄴ, ㄷ
- ④ ㄱ, ㄴ, ㄷ

[정답] ③
[출제단원] 경제 - IV.국민 경제의 이해
[출제영역] 스태그플레이션(비용 인상 인플레이션)

출제 가능 지수					
난이도 지수					

- ㄱ. (X) 1930년대 미국의 대공황은 대표적인 디플레이션의 사례입니다. 대표적인 스태그플레이션의 사례에 해당하는 것은 1973년과 1978년에 발생한 두 차례의 석유 파동(oil shock)입니다.
- ㄴ. (O) 생산 요소 가격 상승과 같은 생산 비용 증가에 따라 총공급이 감소하여 물가가 상승하는 현상을 비용 인상 인플레이션이라고 합니다. 이 경우 물가 상승과 경기 침체가 동시에 나타나는데, 이러한 의미에서 스태그플레이션(stagflation)이라고도 합니다.
- ㄷ. (O) 물가 상승(inflation)과 경기 침체(stagnation)가 동시에 일어나는 불황 속의 인플레이션을 스태그플레이션(stagflation)이라고 합니다.

17. 다음은 A국과 B국이 각각 신발과 전화기를 1단위씩 생산하는데 투입한 노동량을 비교한 것이다. 이에 대한 설명으로 옳은 것만을 <보기>에서 모두 고른 것은? (단, 두 나라 간에 생산요소 이동은 없고, 생산비에는 노동량만 포함된다고 가정한다.)

구분	A국	B국
신발(1단위)	7명	6명
전화기(1단위)	9명	5명

<보 기>

- ㄱ. 절대 우위론에 따르면 두 국가 간의 무역은 이루어지지 않는다.
- ㄴ. 신발 생산에 대한 절대 우위와 비교 우위는 B국에 있다.
- ㄷ. B국은 신발 생산에 절대 우위가, 전화기 생산에 절대 우위와 비교 우위가 있다.

- ① ㄱ
- ② ㄴ
- ③ ㄱ, ㄴ
- ④ ㄱ, ㄷ

[정답] ④

[출제단원] 경제 - V.세계 시장과 한국 경제

[출제영역] 무역 이론

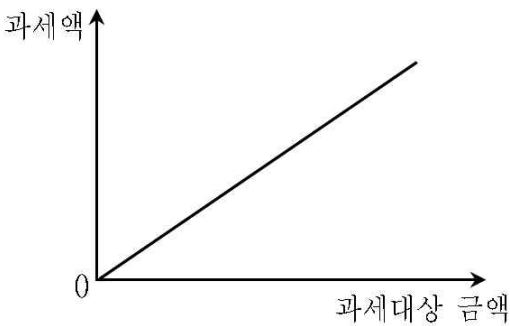
출제 가능 지수					
난이도 지수					

A, B국에서 각 재화 1단위 생산의 기회비용은 다음과 같습니다.

구분	A국	B국
신발 1단위 생산의 기회비용	전화기 7/9단위	전화기 6/5단위
전화기 1단위 생산의 기회비용	신발 9/7단위	신발 5/6단위

- ㄱ. (O) 주어진 표에서 B국은 A국에 비해 신발과 전화기 모두를 더 적은 노동을 투입하여 생산할 수 있으므로, B국이 신발과 전화기 생산 모두에 절대 우위가 있다는 것을 알 수 있습니다. 이에 따르면 B국은 교역을 하지 않고 신발과 전화기를 스스로 생산하는 것이 유리하므로, 두 국가 간의 무역은 이루어지지 않을 것입니다.
- ㄴ. (X) 신발 생산에 대한 절대 우위는 B국에 있는 것이 맞습니다. 다만, 신발 1단위 생산의 기회비용은 A국이 B국에 비해 작으므로 ($7/9 < 6/5$), 신발 생산에 대한 비교 우위는 A국에 있습니다.
- ㄷ. (O) B국은 신발 생산에 절대 우위가 있고, 전화기 생산에 절대 우위와 비교 우위가 모두 있습니다.

18. 그림과 같은 조세 제도에 대한 설명으로 옳은 것은?



- ① 과세 대상 금액에 관계없이 세율은 일정하다.
- ② 누진세 방식이다.
- ③ 우리나라의 소득세에 적용되는 과세 방식이다.
- ④ 저소득 계층에 유리하게 작용한다.

[정답] ①

[출제단원] 경제 - II.경제 주체의 역할과 의사 결정

[출제영역] 세율 적용 방식에 따른 조세의 분류

출제 가능 지수					
난이도 지수					

주어진 그림은 과세 대상 금액이 증가함에 따라 (과)세액이 일정한 비율로 증가하는 조세 제도로 ‘비례세’에 해당합니다.

- ① (O) 과세 대상 금액이 증가함에 따라 세액이 일정한 비율로 증가한다는 것은 과세 대상 금액과 무관하게 세율이 일정하다는 것을 의미합니다. 예를 들어 과세 대상 금액이 100만 원, 200만 원, 300만 원으로 증가할 때 세액이 10만 원, 20만 원, 300만 원으로 증가한다면 세율은 10%로 일정하다는 것을 알 수 있습니다.
- ② (X) 주어진 그림은 비례세 방식에 해당합니다.
- ③ (X) 우리나라의 소득세에 적용되는 과세 방식은 누진세입니다.
- ④ (X) 저소득 계층에 유리하게 작용하는 것은 누진세입니다. 비례세가 간접세에 적용될 경우에는 오히려 역진적인 성격이 나타나 저소득 계층에 불리하게 작용할 수 있습니다.

19. X재의 수요와 공급이 균형을 이루고 있다. 다음에서 X재의 균형 가격을 높이는 동시에 균형 거래량을 줄이는 요인으로 옳은 것은? (단, 이 상품은 정상재이며, 수요와 공급의 법칙에 따른다.)
- ① X재와 대체 관계에 있는 상품의 가격 하락
 - ② 소비자들의 소득 수준 향상
 - ③ X재 생산에 사용되는 원자재 가격의 상승
 - ④ 해외로부터 X재 수입의 증가

[정답] ③
 [출제단원] 경제 - III.시장과 경제 활동
 [출제영역] 균형점의 이동

출제 가능 지수					
난이도 지수					

- X재의 균형 가격이 상승하는 동시에 균형 거래량이 감소하려면 X재의 공급이 감소하여 공급 곡선이 왼쪽으로 이동해야 합니다.
- ① (X) X재와 대체 관계에 있는 상품의 가격이 하락하면 X재 수요가 감소합니다.
 - ② (X) X재는 정상재이므로 소비자들의 소득 수준이 향상되면 X재 수요가 증가합니다.
 - ③ (O) X재 생산에 사용되는 원자재 가격이 상승하면 생산 비용이 증가하여 X재 공급이 감소합니다.
 - ④ (X) 해외로부터 X재 수입이 증가하면 X재 공급이 증가합니다.

20. 다음 ㉠~㉢에 들어갈 숫자 중 옳은 것으로만 묶은 것은?

A국 : 생산 가능 인구(노동 인구) 10,000명 중 비경제 활동 인구가 40%일 때, 실업자가 (㉠)명이면 고용률은 (㉡)%이다.
B국 : 실업률이 2%이고 실업자가 300명일 때, 생산 가능 인구가 (㉢)명이면 경제 활동 참가율은 (㉣)%가 된다.

	㉠	㉡	㉢	㉣
①	200	58	30,000	55
②	300	57	25,000	60
③	300	63	25,000	60
④	200	62	30,000	55

[정답] ②
 [출제단원] 경제 - IV.국민 경제의 이해
 [출제영역] 고용 관련 지표의 계산

출제 가능 지수					
난이도 지수					

- A국에서 생산 가능 인구 10,000명 중 비경제 활동 인구가 40%라고 하였으므로, 비경제 활동 인구는 4,000명, 경제 활동 인구는 6,000명임을 알 수 있습니다. 경제 활동 인구가 6,000명이라면, 실업자 수가 200명(㉠)일 경우 취업자 수는 5,800명, 실업자 수가 300명(㉡)일 경우 취업자 수는 5,700명이 됩니다. 이에 따르면 고용률은 57%(㉡)나 58%(㉢)로 나타날 것이므로, ③번과 ④번은 정답에서 제외됩니다.
- B국에서 실업률이 2%이고 실업자 수가 300명이라고 하였으므로, 경제 활동 인구는 15,000명이라는 것을 알 수 있습니다. (실업자 수가 300명일 때 실업률이 2%이므로, 실업자 수가 150명이라면 실업률이 1%일 것입니다. 이에 따라 경제 활동 인구가 15,000명이라는 사실을 빠르게 알 수 있습니다.) 경제 활동 인구가 15,000명이라면, 생산 가능 인구가 30,000명(㉢)일 경우 경제 활동 참가율은 50%(㉣), 생산 가능 인구가 25,000명(㉢)일 경우 경제 활동 참가율은 60%(㉣)가 됩니다. 이에 따라 ①번도 정답에서 제외되며, ②번이 정답이 됩니다.