

1. 행정 민원에 대한 설명으로 옳지 않은 것은?

- ① 주민등록표 등본의 발급은 정부 민원 포털인 ‘민원 24’에의 접속을 통해서도 가능하다.
- ② 민원사항에 대하여 행정기관의 장이 거부처분을 한 경우 민원인은 행정심판을 제기할 수 있다.
- ③ 행정기관은 민원사무를 관계법령등에서 정하는 바에 따라 다른 업무에 우선하여 처리하여야 한다.
- ④ 행정기관의 장은 민원인이 신청한 민원사항의 처리 결과를 구술로 통지하나, 민원인의 요청이 있는 경우에는 문서로 통지하여야 한다.

2. 씨앗호떡의 가격을 1,000원에서 850원으로 내렸을 때 수요량은 300개에서 318개로 증가하였다. 이때 씨앗호떡에 대한 수요의 가격탄력성은? (단, 수요의 가격탄력성은 절댓값으로 표기한다)

- ① 0.4 ② 0.8 ③ 1.2 ④ 2.5

3. 다음은 어떤 조직의 특징을 비교한 것이다. (가)조직과 (나)조직에 대한 설명으로 옳은 것은?

(가)				(나)	
창조적	←	업무	→	반복적	
유연적	←	과정	→	기계적	
협력적	←	관계	→	폐쇄적	
네트워크	←	구조	→	피라미드	

- ① (가)는 (나)에 비해 공식적 규칙과 절차를 중요시한다.
- ② (가)는 (나)에 비해 인간소외 현상이 발생할 가능성이 높다.
- ③ (나)는 (가)에 비해 부서 간의 경계가 엄격하다.
- ④ (나)는 (가)에 비해 환경 변화에 대한 대응이 용이하다.

4. 다음 대화에서 갑의 주장이 위반한 민주 선거의 원칙은?

갑: 모두에게 투표권을 주더라도, 투표권을 동일하게 주는 것은 옳지 않아.
을: 왜 옳지 않아?
갑: 사람들이 내는 세금으로 국가가 운영되는 것이니, 세금을 더 많이 내는 사람에게는 더 큰 권리를 줘야 해. 따라서 세금을 내는 것과 비례해서, 투표권의 수를 다르게 주어야 한다고 봐.
을: 하지만 그것은 민주 선거의 원칙에 어긋나는 거야.

- ① 보통선거 ② 평등선거 ③ 비밀선거 ④ 직접선거

5. 사회적 기본권에 대한 설명으로 옳지 않은 것은? (다툼이 있는 경우 판례에 의함)

- ① 근로 3권은 단결권, 단체교섭권, 단체행동권을 말한다.
- ② 사회복지의 실현이 현대 국가에서 중요한 과제가 되면서 사회적 기본권이 강조되고 있다.
- ③ 교육을 받을 권리는 국민이 국가에 대하여 직접 특정한 교육제도나 교육과정을 요구할 수 있는 권리이다.
- ④ 인간다운 생활을 할 권리는 국가가 재정형편 등 여러 가지 상황들을 종합적으로 감안하여 법률을 통하여 구체화할 때에 비로소 인정되는 법률적 권리이다.

6. 다음은 사회화에 대한 (갑)과 (을)의 관점을 비교한 것이다. 이에 대한 설명으로 옳은 것만을 <보기>에서 모두 고른 것은?

(갑) 사회화는 사회통합을 위해 사회 구성원에게 보편적인 규범과 도덕, 가치관을 형성하게 하는 과정이다. 사회화는 개인이 사회의 공통적인 가치 기준을 내면화함으로써 사회체계의 요구에 맞게 행동하도록 만드는 과정이다.

(을) 특정 계급의 사상이 지배적 사상이 된다. 사회화 과정에서 지배계급이 지배 이데올로기를 보편적 가치관으로 확산시킬 수 있다. 사회화는 개인이 속한 계급적 위치에 따라 서로 다르게 이루어질 수 있으므로, 차별적, 특수적 과정이면서 동시에 갈등과 지배의 과정이다.

ㄱ. (갑)은 사회화가 제대로 이루어지지 않은 개인은 사회 통합을 저해할 가능성이 크다고 본다.

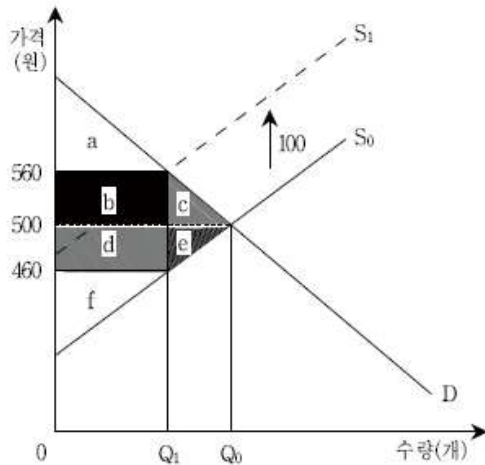
ㄴ. (을)은 사회화 기관인 학교가 지배계급에 유리한 이데올로기를 전파한다고 본다.

ㄷ. (갑)과 (을)은 사회화를 거시적인 측면에서 바라본다는 공통점이 있다.

ㄹ. (갑)과 (을)은 유년기 사회화 과정에서 개인을 능동적 존재로 가정한다는 공통점이 있다.

- ① ㄱ, ㄴ
- ② ㄷ, ㄹ
- ③ ㄱ, ㄴ, ㄷ
- ④ ㄴ, ㄷ, ㄹ

7. 다음 그림은 X재 시장에서 X재 1개당 100원의 정액세가 부과되었을 때, 시장균형의 변화를 나타낸 것이다. 이에 대한 설명으로 옳지 않은 것은? (단, 세금 부과 이전의 시장공급곡선은 S_0 이고 세금 부과 이후의 시장공급곡선은 S_1 이다)



- ① 정부의 조세 수입은 $b + d$ 가 된다.
- ② 소비자 잉여는 감소하지만, 생산자 잉여는 변함이 없다.
- ③ 사회 전체적으로 $c + e$ 만큼의 후생 손실이 생긴다.
- ④ 생산자가 소비자보다 궁극적으로 세금을 더 적게 부담한다.

8. 다음 사례에 대한 법적 판단으로 옳지 않은 것은? (다툼이 있는 경우 판례에 의함)

- A는 자신 소유의 자동차에 불을 질러 공공의 위험을 발생시켰다.
- 권투 선수인 B는 시합 중 상대방 선수인 갑을 때려 큰 부상을 입혔다.
- 음주운전으로 운전면허가 일시 정지된 의사 C는 응급환자에게 가기 위하여 자동차를 운전하였다.
- D는 초등학교 2학년인 아들의 절도 습관을 없애기 위하여 회초리로 몇 차례 체벌을 하였다.

- ① A의 행위는 피해자의 승낙에 해당하므로 위법성이 조각된다.
- ② 갑이 권투 시합의 결과 사망한 경우에도 B의 행위는 위법성이 조각된다.
- ③ C가 택시를 타고 갈 수 있었음에도 불구하고, 스스로 자동차를 운전했다면 C의 행위는 위법성이 조각되지 않는다.
- ④ D의 체벌이 아들의 건전한 육성을 위하여 필요한 범위 내에서 상당한 방법으로 행사되었다면 법령에 의한 행위로서 D의 행위는 위법성이 조각된다.

9. 사회변동에 대한 다음 주장에 부합하는 설명으로 적절한 것은?

생산력과 생산관계가 결합된 생산양식이 경제적 토대를 형성하며, 이에 조응하여 법·정치·종교 등의 상부구조가 구성된다. 즉, 물질적 생산양식이 사회적·정치적·정신적 생활 과정의 일반적 특성을 결정한다. 사회변동은 경제적 토대의 변화와 더불어 생산수단을 통제하는 힘과 그 관계에서 생기는 모순과 갈등의 결과로 일어난다.

- ① 사회변동의 요인은 그 사회의 외부로부터 주어진다.
- ② 인간의 의식은 사회적 삶 전반을 규정하는 토대로 작용한다.
- ③ 정치질서와 같은 상부구조는 경제적 토대의 형식적 표현일 뿐이다.
- ④ 경제적 요소에 의해 사회의 가치체계가 변화될 가능성을 간과하고 있다.

10. “같은 것은 같게, 다른 것은 다르게”라는 주장이 담고 있는 ‘배분적 정의’를 적절히 표현한 사례만을 <보기>에서 고른 것은?

ㄱ. 기술팀에서 신제품 개발에 성공하자, 모든 부서의 직원들 에게 특별 상여금을 균등하게 지급하였다.
ㄴ. 고속도로 휴게소의 남녀 화장실 총면적을 동일하게 하였다.
ㄷ. 우리 정부가 올림픽 금메달 수상자에게 주는 포상금은 올림픽 동메달 수상자에게 주는 포상금보다 많았다.
ㄹ. 학교와 도서관 등 공공기관에 장애인 전용 주차 공간을 마련하였다.

- ① ㄱ, ㄴ
- ② ㄱ, ㄹ
- ③ ㄴ, ㄷ
- ④ ㄷ, ㄹ

11. 국내법과 국제법의 구별 및 그 관계에 대한 설명으로 옳은 것은?

- ① 헌법 규정상 우호통상항해조약은 국회의 동의를 거쳐 대통령이 체결·비준한다.
- ② 국제법은 범세계적인 입법기관에서 제정되므로 국내법과 법원(法源)이 동일하다.
- ③ 국제법을 위반한 경우 국내법을 위반한 경우보다 이행을 강제하기가 쉽고 제재수단도 강력하다.
- ④ 헌법에 의하여 체결·공포된 조약과 일반적으로 승인된 국제 법규는 국내법보다 상위의 효력을 가진다.

12. 다음은 어느 국회의원의 일정표이다. 밑줄 친 ㉠~㉣의 사회 집단에 대한 설명으로 옳은 것은?

일시	활동 내용
6월 3일 오후 4시 ~ 6시	㉠ □□ 배드민턴 동호회 시합
6월 3일 오후 7시 ~ 10시	㉡ △△ 고등학교 총동문회 모임
6월 4일 오후 2시 ~ 4시	㉢ ○○ 자동차 노동조합 간담회
6월 5일 오후 6시 ~ 7시	㉣ ○○○ 재능기부 시민연대 정기 총회

- ① ㉠은 공식적인 사회화 기관이다.
- ② ㉡은 자연 발생적으로 결합된 집단이다.
- ③ ㉢은 ㉣에 비해 공익을 추구한다.
- ④ ㉠~㉣은 모두 자발적 결사체에 해당한다.

13. 다음에서 설명하고 있는 정치사상과 가장 관련이 있는 것은?

- 인간은 이성의 힘으로, 편견과 오류를 극복하고 사회적 모순과 부조리를 바로잡을 수 있다.
- 이 사상은 인간의 독립성과 자율성 등을 강조하여, 군주제 아래의 불평등한 사회 구조를 개혁하여야 한다는 사회 의식을 사회 구성원들에게 심어 주었다.

- ① 근대 초기, 국가에 의한 적극적 자유를 강조하는 이념의 기반이 되었다.
- ② 근대 시민혁명의 사상적 기원이 되었다.
- ③ 군주의 권위에 구성원이 절대적으로 복종하게 하였다.
- ④ 정치를 국가의 근본적인 활동으로 인식하게 하는 계기를 제공하였다.

14. 매킨버(R. M. MacIver)가 제시한 ‘참된 민주주의’의 평가 기준에 해당하지 않는 것은?

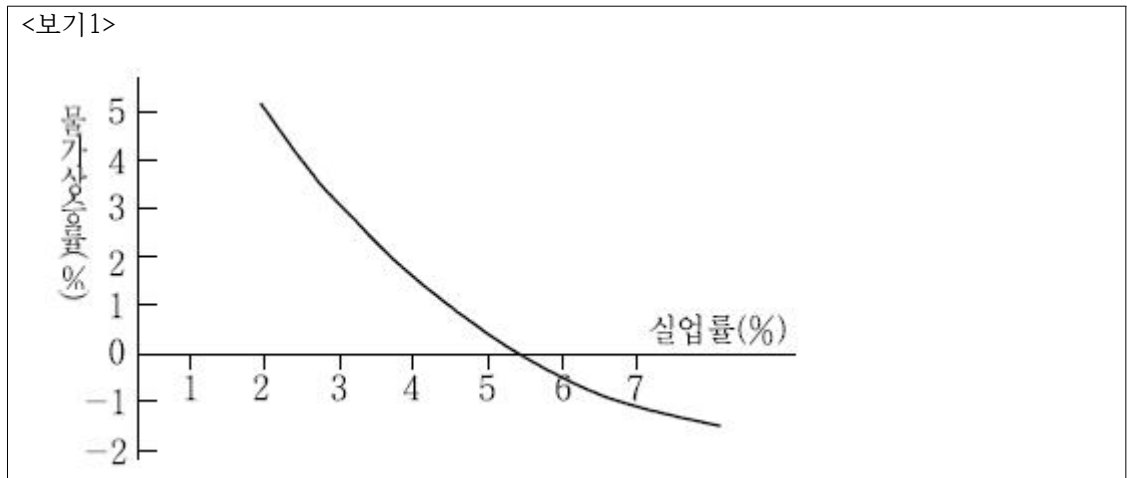
- ① 정부의 정책에 반대하더라도 신체의 안전을 보장 받는가?
- ② 정부 정책에 반대하는 조직을 자유롭게 결성할 수 있는가?
- ③ 선거를 통해 집권당을 교체할 수 있는가?
- ④ 대통령을 국민의 손으로 직접 뽑을 수 있는 제도적 장치가 마련되어 있는가?

15. 우리나라에서 최근 몇 달간 발생한 국제거래가 다음과 같다고 가정했을 때, 우리나라의 국제수지에 대한 설명으로 옳은 것은?

- 독일로부터 차관 5억 달러를 도입하였다.
- 미국에 휴대폰 10억 달러어치를 수출하였다.
- 칠레로부터 과일 2억 달러어치를 수입하였다.
- 영국에 4억 달러를 투자하여 자동차 공장을 지었다.
- 외국인 관광객 수입이 3억 달러에 달하였다.

- ① 상품수지는 8억 달러 적자이다.
- ② 금융계정은 3억 달러 적자이다.
- ③ 경상수지는 11억 달러 흑자이다.
- ④ 이전소득수지는 3억 달러 흑자이다.

16. 다음에서 <보기 1>은 1960년대 이전 C국에서의 물가상승률과 실업률 간의 관계를 나타낸 것이고, <보기 2>는 1980년 C국의 경제 상황을 설명한 것이다. <보기 1>과 <보기 2>에 대한 분석으로 옳은 것은?



<보기2>
1970년대의 오일 쇼크로 세계 경제가 수년간 저성장과 고물가 상황에 처했었다. C국도 이 여파로 1980년에 스태그플레이션(stagflation)현상을 경험하였다.

- ① <보기 1>에서 C국이 긴축정책을 시행하면 물가는 안정되고 실업률은 낮아진다.
- ② <보기 2>는 C국의 물가상승률과 실업률 간의 음(-)의 상관관계를 나타내고 있다.
- ③ <보기 2>의 경제 상황을 <보기 1>의 물가상승률과 실업률간의 관계로 설명하기에는 어려움이 따른다.
- ④ C국의 중앙은행이 금리를 낮추면, <보기 1>과 <보기 2>의 경우에 물가상승률이 낮아진다.

17. 민법 상 불법행위와 관련된 사례에 대한 설명으로 옳지 않은 것은? (다툼이 있는 경우 판례에 의함)

- ① A의 식당에서 종업원으로 일하는 B가 공원에 놀러 갔다가 다른 사람과 시비가 붙어 그를 다치게 한 경우, A는 손해배상 책임을 지지 않는다.
- ② 술을 마시고 길을 가던 행인 B가 A 소유의 여관 건물의 배수관 보호벽 위에 올라가 여관 내부를 엿보려다 보호벽이 무너져 사망한 경우, A는 손해배상책임을 진다.
- ③ B가 해외여행을 떠나면서 맡겨 놓은 B의 애완견을 보관하던 동물병원 원장 A는 그 애완견이 다른 손님을 물어 상처를 입힌 경우, 애완견의 보관에 상당한 주의를 게을리 했다면 손해배상책임을 진다.
- ④ 산재사고로 양손이 절단되어 병원에 실려 온 환자를 의사 A와 B가 수술하다가 의사의 과실에 의하여 의료사고가 발생하였으나 누구의 과실에 의한 것인지가 불명확한 경우, A와 B는 연대하여 손해배상책임을 진다.

18. 다음은 개인과 사회와의 관계에 대한 어떤 관점을 나타내는 주장이다. 이 관점에 부합하는 설명으로 옳은 것은?

사회학은 ‘사회적 행위’를 연구하는 과학이라고 할 수 있다. ‘사회적 행위’는 행위 하는 인간들의 주관적인 동기와 의미부여, 그것에 대한 상호 이해와 해석을 통해 이루어진다. 따라서 서구 사회에서의 자본주의 발달을 ‘사회적 행위’의 맥락에서 이해할 수 있다.

- ① 사회는 행위자의 주관적인 ‘상황 정의’에 의해 구성된다.
- ② “사회적 사실을 사물로 간주하라.”라는 뒤르켐(E. Durkheim)의 주장과 일맥상통한다.
- ③ 사회는 개인들의 총합 이상이기 때문에 개인으로 환원할 수 없는 고유한 성격을 가진다.
- ④ 사회는 하나의 유기체와 같아서 각 개인은 사회 속에서 각자의 역할을 담당하여 사회 실체를 존속시킨다.

1. [법과 정치: 행정 민원의 이해]

정답 ④ 민원처리결과는 문서로 통지하는 것이 원칙이고 신속한 필요가 있거나 경미한 사안은 구술 또는 정보통신망을 이용한 통지가 가능합니다. 민원인의 신청을 거부하는 처리 결과 통지시 그 이유와 구제절차를 함께 통지해야 합니다.

오답 ① 주민등록표 등본의 발급은 정부민원포털인 '민원24'에의 접속을 통해서도 가능합니다.

② 민원사항에 대하여 행정기관의 장이 거부처분을 하는 경우 민원인은 행정심판을 제기할 수 있습니다.

③ 행정기관은 민원사무를 최우선으로 처리해야 합니다.

2. [경제: 탄력성 계산]

정답 ① 수요의 가격탄력성은 수요량의 변화율/가격의 변화율로 계산합니다.

가격의 변화율은 1,000원에서 850원으로 변화했으므로 $850-1,000/1,000 \times 100$ 으로 15% 하락했으나 수요량의 변화율은 300개에서 318개로 $318-300/300 \times 100=6\%$ 상승했으므로 수요의 가격탄력성은 6/15로 0.4입니다.

3. [사회문화: 사회 조직 운영 형태]

(가)는 탈관료제의 형태로 운영되는 조직, (나)는 관료제의 형태로 운영되는 조직입니다.

정답 ③ 관료제는 탈관료제에 비해 부서 간의 경계가 엄격합니다.

오답 ① 관료제나 탈관료제는 공식조직을 운영하는 형태입니다. 관료제나 탈관료제로 운영되는 공식조직은 공식적 절차와 규칙을 중시합니다.

② 인간소외현상이 발생할 수 있는 가능성은 관료제에서 높습니다.

④ 환경변화에 대한 대응력은 탈관료제에서 크게 나타납니다.

4. [법과 정치: 민주 선거의 원칙]

민주선거의 4대 원칙은 보통선거, 평등선거, 직접선거, 비밀선거입니다. 평등선거는 투표권자 모두에게 동등한 표의 가치를 두는 것입니다.

정답 ② 높은 세월에 따라 투표의 가치를 다르게 주어야 한다고 보고 있으므로 평등선거의 원칙을 위배하고 있습니다.

5. [법과 정치: 사회적 기본권]

정답 ③ 교육받을 권리는 모든 국민이 능력에 따라 평등하게 교육을 받을 권리를 말합니다. (헌법 제31조 1항). 이 권리는 일정한 자격과 학력이 있는 자가 주로 경제적 이유 내지 지역적·시간적 이유로 현실적으로 교육을 받을 수 없을 때에, 국가에 대하여 교육을 시켜줄 것을 청구할 수 있고, 국가는 이에 대응하는 의무를 지는 적극적인 수익권을 의미합니다. 하지만 직접 특정한 제도나 교육과정을 요구할 수는 없습니다.

오답 ① 근로 3권은 단결권, 단체교섭권, 단체행동권을 말합니다.

② 사회권은 현대복지국가에서 강조되는 기본권입니다.

④ 인간다운 생활을 할 권리는 국가의 적극적인 개입이 있는 경우 보장받을 수 있는 권리입니다.

6. [사회문화: 사회화를 보는 관점]

(갑)은 사회화를 사회통합을 위한 과정이라고 보고 있으므로 기능론적 관점이고, (을)은 사회화를 지배계급이 지배 이데올로기를 보편적 가치관으로 확산시키기 위한 과정으로 보고 있으므로 갈등론적 관점입니다.

정답 ③ ㄱ. 사회화가 제대로 이루어지지 않은 개인이 사회화를 저해할 가능성이 있다고 보는 것은 기능론입니다.

ㄴ. 학교가 지배계급에게 유리한 이데올로기를 전파하는 수단이라고 보는 것은 갈등론입니다.

ㄷ. 기능론과 갈등론 모두 거시적 관점입니다.

오답

ㄹ. 유년기 사회화 과정에서 개인을 능동적 존재로 가정하는 것은 미시적 관점입니다. 거시적 관점은 개인의 능동성을 부정합니다.

7. [경제: 조세부과의 효과]

X재 시장에서 100원의 정액세가 부과되는 경우 공급곡선은 S0에서 S1으로 이동하고 가격은 500원에서 560원으로 상승합니다.

정답 ② 소비자잉여는 과거 $a+b+c$ 에서 a 로 줄어들고 생산자잉여 역시 $d+e+f$ 에서 f 로 줄어듭니다.

오답 ① 정부의 조세수입은 $b+d$ 입니다.

③ 사회 전체적으로 $c+e$ 만큼의 후생이 손실됩니다.

④ 생산자의 조세부담은 개당 40원, 소비자의 조세부담은 60원으로 생산자가 더 적게 부담합니다.

8. [법과 정치: 위법성 조각사유]

정답 ① 방화죄의 경우 사회적 법익의 침해로 피해자가 사회적 국민이 되므로 피해자의 승낙에 의한 위법성 조각사유로 볼 수 없습니다.

오답 ② 권투 경기 중 사망은 정당행위이자 피해자의 승낙으로 위법성이 조각됩니다.

③ 긴급한 사항의 경우 의사가 정당행위로 위법성이 조각되지만 다른 교통수단이 있었다면 위법성이 조각되지 않습니다.

④ 체벌은 필요한 범위 내에서 상당한 방법으로 행사되었다면 위법성이 조각됩니다.

9. [사회문화: 사회변동이론]

제시문의 내용은 사회변동이론 중 사회변동이 기술(물질적인 영역)에 의한 이루어진다는 기술결정론의 이론 중 마르크스의 유물론에 대한 설명입니다.

정답 ③ 정치질서와 같은 상부구조는 경제적 하부구조의 형식적 표현입니다.

오답 ① 사회변동의 요인은 사회 내부의 물질적 생산양식입니다.

② 인간의 의식은 물질적 생산양식인 하부구조에 의해 영향을 받습니다.

④ 유물론은 경제적 요소에 의해 사회의 가치체계가 변화될 가능성에 주목하고 있습니다.

10. [법과 정치: 배분적 정의]

아리스토텔레스의 정의는 평균적 정의와 배분적 정의로 나뉘는데 평균적 정의는 절대적(형식적) 평등을 의미하고 배분적 정의는 상대적(실질적) 평등을 의미합니다.

정답 ④ ㄷ. ㄴ. 능력에 따른 차별적 대우는 배분적 정의의 사례입니다.

오답 ㄱ. 모든 사람을 동등하게 대우한 것은 평균적 정의에 해당합니다.

ㄴ. 남성과 여성을 다르게 대우하지 않는 것은 평균적 정의에 해당합니다.

11. [법과 정치: 국내법과 국제법]

정답 ① 조약의 체결·비준권은 대통령이 행사하며 국회의 동의를 받아야 합니다.

오답 ② 국제법의 법원은 조약, 국제관습법, 법의 일반원칙으로 범세계적인 입법기관은 없습니다.

③ 국제법은 이행을 강제할 수단이나 위반시 제재수단이 없는 것이 한계입니다.

④ 헌법에 의해 체결된 조약과 국제법은 국내법과 동일한 효력을 지닙니다.

12. [사회문화: 집단의 분류]

정답 ④ 동호회, 총동문회, 노동조합, 시민연대 모두 구성원들의 자발적 참여에 의해 구성된 자발적 결사체입니다.

오답 ① 배드민턴 동호회는 사회화 기능을 부수적으로 수행하는 비공식적 사회화기관입니다.

② 고등학교 총동문회는 선택적 의지에 의한 이익사회입니다. 자연발생적으로 결합한 집단은 공동사회에 해당합니다.

③ 노동조합은 시민연대에 비해 사익을 추구합니다.

13. [법과 정치: 근대 민주주의의 정치사상]

제시문의 내용은 근대시민혁명의 사상적 토대가 된 이성주의에 기반한 계몽사상에 대한 내용입니다.

정답 ② 계몽사상은 개인주의, 합리주의등과 함께 사회계약설의 사상적 토대를 제공했습니다.

오답 ① 근대는 국가로부터의 자유권을 강조했습니다.

③ 근대 시민혁명은 군주의 권위에서 벗어나고자 발생합니다.

④ 계몽사상과 정치에 대한 인식과는 관련이 없습니다.

14. [법과 정치: 매키버의 참된 민주주의]

매키버(R.M. MacIver)는 그의 저서 「우리가 지켜야 할 성벽(The Ramparts We guard)」에서 민주주의의 참과 거짓을 가리는 기준을 다운과 같이 제시했습니다.

첫째, 사람들이 정부 시책에 대해 반대해도 이전과 다름없이 심신의 안전을 보장받을 수 있는가?

둘째, 정부의 시책에 반대되는 정책을 표방하는 단체를 자유롭게 조직할 수 있는가?

셋째, 집권당에 대해서 자유롭게 반대 투표를 할 수 있는가?

넷째, 집권당에 반대하는 투표가 다수일 경우 정부를 권력에서 물러나게 할 수 있는가?

다섯째, 이와 같은 문제를 결정하는 선거가 일정 기간 또는 일정 조건하에서 실시될 수 있는 입헌적인 조치가 되어 있는가?

정답 ④ 정부형태는 매키버의 민주주의 기준에 해당하지 않습니다.

15. [경제: 국제수지의 이해]

독일로부터 도입한 차관은 금융계정 5억 달러 흑자, 미국에서 받은 수출대금은 상품수지 10억 달러 흑자, 칠레로부터의 수입대금은 상품수지 2억 달러 적자, 영국에 투자한 금액은 금융계정 4억 달러 적자, 외국인 관광객으로부터의 수입은 서비스 수지 3억 달러 흑자입니다.

정답 ③ 경상수지는 상품수지, 서비스수지, 소득수지, 경상이전수지로 구성됩니다. 경상수지는 11억 달러 흑자입니다.

오답 ① 상품수지는 +10억-2억으로 8억 달러 흑자입니다.

② 금융계정은 +5억-4억으로 1억 달러 흑자입니다.

④ 이전소득수지는 제시문의 내용에서는 나타나지 않습니다.

16. [경제: 필립스곡선과 스태그플레이션]

<보기1>은 실업률과 인플레이션을 간의 반비례관계를 설명하고 있는 필립스곡선이고, <보기2>는 인플레이션율과 실업률의 상승이 동시에 발생하는 스태그플레이션 상황입니다.

정답 ③ 스태그플레이션의 경제상황은 필립스곡선의 반비례 상관관계로는 설명하기 힘든 상황입니다.

오답 ① 긴축 정책을 실시하는 경우 물가는 안정되지만 경기가 침체되어 실업률이 증가합니다.

② <보기 2>의 스태그플레이션 상황은 물가상승률과 실업률 간의 양(+)의 상관관계를 나타냅니다.

④ 중앙은행이 금리를 낮춰 확장정책을 쓰는 경우 물가상승률은 높아집니다.

17. [법과 정치: 특수불법행위]

정답 ② 술을 마시고 여관내부를 엿보다 보호벽이 무너지는 경우는 공작물에 의한 사고로 볼 수 없으므로 A는 손해배상의 책임을 지지 않습니다.

오답 ① 민법상 사용자의 배상책임은 업무 중 과실에 대해서 나타납니다.

③ 동물의 점유자 책임은 과실책임에 해당하므로 점유자인 동물병원 원장의 과실이 있는 경우 손해배상에 대한 책임을 집니다.

④ 공동불법행위의 경우 연대책임이 발생합니다.

18. [사회문화: 개인과 사회의 관계를 바라보는 관점]

제시문은 인간들의 주관적 행위에 의해 자본주의 발달을 설명할 수 있다고 보므로 사회명목론에 해당합니다.

정답 ① 사회를 행위자들의 주관적 상황정의에 의해 구성된다고 보는 것은 미시적 관점은 사회명목론에 해당합니다.

오답 ② 뒤르켐은 기능론자로 거시적 관점으로 사회를 바라보는 학자입니다. 거시적 관점은 사회실재론에 해당합니다.

③ 사회를 개인의 총합이상으로 보는 것은 사회실재론의 시각입니다.

④ 사회를 하나의 유기체로 보는 것은 사회실재론의 시각입니다.

19. [법과 정치: 전형적인 정부형태]

A는 대통령제, B는 의원내각제입니다. 때문에 (가)에 들어갈 내용은 의원내각제의 장점, (나)에 들어갈 내용은 대통령제의 단점입니다.

정답 ① 의회다수파의 내각 구성으로 의회와 내각 간 협조가 용이한 것은 의원내각제의 장점, 의회와 행정부가 대립시 해결근란은 대통령제의 단점입니다.

오답 ② 정치적 책임과 국민적 요구에 민감한 것은 의원내각제의 장점, 군소정당 난립시 정국이 불안해질 가능성이 있는 것은 의원내각제의 단점입니다.

③ 법률안 거부권 행사로 의회다수파의 횡포 견제가 가능한 것은 대통령제의 장점, 대통령의 독재정치 우려는 대통령제의 단점입니다.

④ 정치적 책임과 국민적 요구에 민감한 것은 의원내각제의 장점, 의회와 행정부 간 대립시 해결이 용이한 것은 의회와 행정부 간의 긴밀한 협조가 이루어지는 의원내각제의 장점입니다.

20. [경제: 고용관련지표]

15세 이상의 노동가능인구의 변화가 없는 상태에서 고용률이 하락한 것은 취업자 수가 감소한 것입니다. 하지만 실업률이 동일하게 유지되고 있는 것은 취업자 수의 감소율, 실업자 수의 감소율, 경제활동 인구의 감소율이 동일하기 때문입니다.

정답 ② ㄱ. 취업자는 감소했습니다. ㄷ. 경제활동인구가 감소했으므로 노동가능인구의 변함이 없는 경우 경제활동참가율은 낮아집니다.

오답 ㄴ. 실업자 수는 감소했습니다. ㄹ. 노동가능인구가 변함없는 상태에서 경제활동인구가 줄어들었으므로 비경제활동인구가 증가했습니다.