

1. 사회 계층 현상을 바라보는 갑과 을의 관점에 대한 설명으로 옳은 것은?

갑 : 저소득층에 대한 학비지원 제도나 국가장학금 제도가 있기 때문에 모든 학생들에게 대학 진학의 기회는 균등하게 부여되어 있어. 결국 개인의 능력이나 노력의 차이에 따라 특정 대학 진학이 결정되는 것이지. 자기가 원하는 대학에 진학하지 못했다고 부모를 탓하는 것은 핑계에 불과해.

을 : 어떤 가정환경에서 자라고 얼마만큼 사교육을 받았는지가 학생의 성적을 좌우하지. 기득권층 자녀는 부모 덕으로 특정 대학에 진학하는 것이 현실이야. 개인의 능력과는 무관하게 사회 불평등은 재생산되는 것이지.

- ① 갑은 사회 계층 현상을 사회적 기여 정도에 따른 서열화로 본다.
- ② 갑은 사회 계층 현상을 심각한 사회 문제로 여긴다.
- ③ 을은 개인의 귀속적 요인이 사회 계층 구조를 변화시킨다고 본다.
- ④ 갑에 비해 을은 차등적 보상 체계를 바람직하다고 본다.

2. 다음 (가), (나)에서 활용했을 연구 방법에 대한 설명으로 옳은 것만을 <보기>에서 모두 고르면?

(가) A대학의 연구진은 컴퓨터 게임이 청소년 폭력과 탈선에 영향을 미치는지를 알아보고자 500명의 비행 청소년들을 대상으로 컴퓨터 게임에 대한 노출 정도를 조사하였다.

(나) 연구자 B는 도시빈민지역에 살았던 C할머니 가족의 빈곤문제를 연구하였다. 할머니의 손주들이 25년 동안 살아온 시간을 추적함으로써 그들이 빈곤의 굴레에서 자유로워졌는지를 살펴보았다.

ㄱ. (가)는 개념의 조작적 정의, (나)는 연구자의 직관적 통찰을 중시한다.

ㄴ. (가)는 법칙 발견, (나)는 심층적 이해를 목적으로 한다.

ㄷ. (나)는 (가)에 비해 가설 설정을 중시한다.

ㄹ. (나)는 (가)와 달리 방법론적 일원론을 추구한다.

- ① ㄱ, ㄴ
- ② ㄱ, ㄹ
- ③ ㄴ, ㄷ
- ④ ㄷ, ㄹ

3. 개인과 사회의 관계를 바라보는 갑과 을의 관점에 대한 설명으로 옳지 않은 것은?

갑: 뭐니 뭐니 해도 사람을 봐야지. 정치를 하는 것은 결국 사람이니까 정당보다 후보자의 됴됨이가 더 중요하다고 봐.
을: 날아 봤자 부처님 손바닥 안의 손오공처럼 제 아무리 잘난 사람도 정당의 영향력에서 벗어날 수 없어. 어떤 후보를 뽑느냐보다는 어떤 정당에 투표하느냐가 더 중요하다고 봐.

- ① 갑은 인간의 주체적, 능동적 측면을 중시한다.
- ② 을은 사회가 개인들의 총합이라고 본다.
- ③ 갑은 사회 현상을 개인의 속성으로 파악할 수 있다고 본다.
- ④ 을은 개인이 사회 구조로부터 자유로울 수 없다고 본다.

4. 다음은 A, B지역의 가구 유형별 구성비 변화를 나타내고 있는 표이다. 이에 대한 분석으로 옳은 것은?

(단위 : 천 가구, %)

지역	연도	총 가구 수	부부 가구	2세대 가구		3세대 가구	기타 가구*	계
				(한)부모와 미혼 자녀	(한) 부모와 기혼 자녀			
A	1990	5,000	6.6	70.1	0.4	7.7	15.2	100
	2010	10,000	11.8	54.5	0.7	4.3	28.7	100
B	1990	3,000	10.1	62.4	1.4	14.2	11.9	100
	2010	2,500	14.2	43.4	0.4	1.0	41.0	100

*기타 가구는 1인 가구, 4세대 이상 가구 등을 포함함.

- ① A지역의 확대 가족 비율은 8.1%에서 5.0%로 낮아졌다.
- ② B지역의 핵가족 비율은 62.4%에서 43.4%로 낮아졌다.
- ③ 1990년의 경우 A지역은 확대 가족 수가 핵가족 수보다 많다.
- ④ 2010년의 경우 B지역은 A지역보다 1세대 핵가족 수가 더 적다.

5. 그림의 (가), (나)는 사례와 관련된 일탈 행동 이론이다. 이에 대한 설명으로 옳은 것만을 <보기>에서 모두 고르면?

사례		이론
A는 출소 후에도 전과자란 꼬리표로 사회의 냉대와 무관심 속에 사회에 응하지 못하고 다시 범죄를 저질렀다.	⇒	(가)
기말고사를 앞둔 대학생 B는 교수의 컴퓨터를 해킹하여 시험 문제를 빼돌리다 적발되었다.	⇒	(나)

- ㄱ. (가)는 일탈 행동의 상대성을 강조한다.
 ㄴ. (가)는 일탈의 원인을 일탈 행위자의 개인적인 특성에서 찾는다.
 ㄷ. (나)는 문화적 목표와 제도적 수단 간의 괴리로 인해 일탈이 발생한다고 본다.
 ㄹ. (가)는 거시적 관점, (나)는 미시적 관점이다.

- ① ㄱ, ㄴ ② ㄱ, ㄷ
 ③ ㄴ, ㄹ ④ ㄷ, ㄹ

6. 다음 사례에서 갑이 취할 수 있는 가장 적절한 구제 제도는?[2014년 국가직]

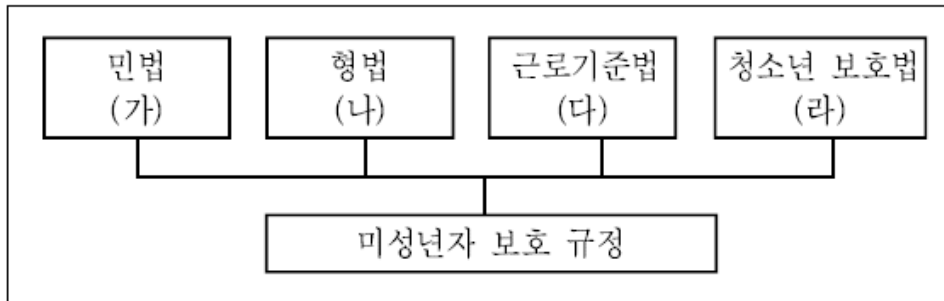
A시는 늘어나는 인구에 비해 도로가 턱없이 부족하여 심각한 교통 불편을 겪고 있는 지역에 도로를 넓히려고 한다. 이에 A시는 법률에 따라 도로가에 위치하고 있는 갑의 집을 적법하게 수용하려고 한다.

- ① 주민소송
 ② 사법상 손해배상
 ③ 행정상 손실보상
 ④ 영조물의 설치나 관리의 하자로 인한 국가배상

7. 우리 헌법상의 국제평화주의와 국제법에 대한 설명으로 옳지 않은 것은?[2014년 국가직]

- ① 국회는 주권의 제약에 관한 조약의 체결·비준에 대한 동의권을 가진다.
 ② 국제연합은 침략에 대한 정의를 세계인권선언을 통하여 천명하고 있으며, 계인권선언은 법적 규범력을 가진다는 것이 헌법재판소의 판례이다.
 ③ 국제평화주의는 모든 국가들이 국제적인 협조와 국제평화의 지향을 이념으로 삼고 이에 따라 국제질서를 존중하는 원리를 말한다.
 ④ 우리 헌법 제5조 제1항은 “대한민국은 국제평화의 유지에 노력하고 침략적 전쟁을 부인한다.”라고 규정함으로써, 국제 평화주의를 지향하고 있으나 자위권 행사까지 부인하는 것은 아니다.

8. 다음 그림에서 해당 법률의 미성년자 보호를 위한 사례로 적절하지 않은 것은?



- ① (가) - 만 18세의 미성년자가 혼인할 경우에 부모의 동의를 얻어야 한다.
 ② (나) - 만 13세의 중학생이 범죄를 저지르더라도 형사상의 처벌을 받지 않는다.
 ③ (다) - 만 17세의 미성년자는 법정 대리인의 동의가 없더라도 임금을 청구할 수 있다.
 ④ (라) - 만 19세의 대학생은 술과 담배를 구매할 수 없다.

9. 제조물 책임에 대한 설명으로 옳지 않은 것은?

- ① 제조물 책임이란 제조물의 결함으로 소비자에게 여러 손해가 발생한 경우, 제조업자나 영리목적으로 공급한 자가 손해배상의 책임을 지는 것을 말한다.
- ② 제조물 책임법 상 결함이란 해당 제조물에 제조상·설계상 또는 표시상의 결함이 있거나 그 밖에 통상적으로 기대할 수 있는 안전성이 결여되어 있는 것을 말한다.
- ③ 대법원은 제조물로 인해 피해가 발생한 경우, 소비자 측이 제품의 결함 및 그 결함과 손해의 발생과의 사이의 인과관계를 과학적·기술적으로 입증해야 한다고 판시하고 있다.
- ④ 제조물의 결함이 제조업자가 해당 제조물을 공급한 당시의 법령에서 정하는 기준을 준수함으로써 발생하였다는 사실을 입증한 경우에는 제조물 책임을 면제받을 수 있다.

10. 다음 신문 기사와 관련된 내용으로 옳지 않은 것은?

○○ 신문 0000년 00월 00일

○○법원은 갑이 “A기업의 세무조사 결과를 공개하라.”라며 국세청장을 상대로 제기한 행정소송에서 원고 패소판결을 내렸다. 재판부는 “세무조사 결과에는 인격·신분·재산 등과 같은 개인의 사생활의 비밀이 포함되어 있으므로, 세무조사 결과를 공개할 경우에는 사생활의 비밀 침해라는 결과를 초래하게 된다.”라고 판시했다. 또한 재판부는 “일반적으로 기본권의 보호법익 중 국민의 알 권리보다 생명권·인격권이 우선한다고 보고, 이 사례에서도 개인의 사생활의 비밀과 자유가 더 우선적으로 보호된다.”라고 판시했다.

- ① 알 권리는 헌법에 명시적으로 규정된 기본권으로 법률에 의하여 제한될 수 있는 권리이다.
- ② 사생활의 비밀과 자유는 국가에 의하여 침해되어서는 안 되고 개인에 의하여 침해되어서도 안 된다.
- ③ 갑은 ○○법원의 재판에 대하여 헌법소원을 청구할 수 없다.
- ④ 행정소송은 3심제가 적용된다.

11. (가)~(다) 사건에 관한 설명으로 옳은 것만을 <보기>에서 모두 고르면?

(가) 1688년 왕권신수설과 로마 가톨릭을 신봉하는 제임스 2세의 전제정치에 반대하여 일어난 혁명이다.

(나) 1776년 영국의 식민지였던 북아메리카 13개 주의 대표들이 독립을 선포한 사건이다.

(다) 1789년 루이 16세의 전제정치를 타도하고, 앙시앵레짐(구체제)의 모순을 극복하기 위하여 시민계급이 주도한 혁명이다.

ㄱ. (가)의 성공으로 의회는 권리청원을 제출하여 왕의 승인을 받았다.

ㄴ. (나)에는 자연권 사상보다 실정권 사상이 더 많은 영향을 미쳤다.

ㄷ. (나) 이후 근대 최초의 민주공화제가 실시되었다.

ㄹ. (다) 직후 천부 인권사상에 바탕을 둔 ‘프랑스 인권선언’이 채택되었다.

- ① ㄱ, ㄴ ② ㄱ, ㄷ
- ③ ㄴ, ㄹ ④ ㄷ, ㄹ

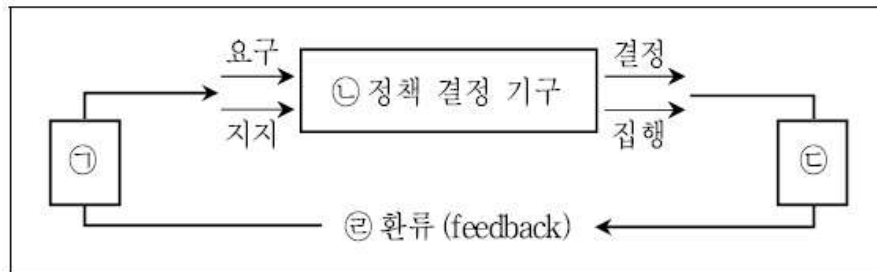
12. 다음 중 우리나라에서 시행하고 있는 직접 민주 정치 제도는?[2014년 국가직]

- ① 주민 발안제
- ② 국민 발안제
- ③ 국회의원에 대한 국민 소환제
- ④ 대통령에 대한 국민 소환제

13. 우리나라의 헌법 개정에 따른 정부 형태의 변화에 대한 설명으로 옳은 것은?

- ① 1952년 1차 개헌에 의하여 대통령 직선제에서 대통령 간선제로 전환되었다.
- ② 1962년 5차 개헌에 의하여 대통령 직선제가 채택되었다.
- ③ 1972년 7차 개헌에 의하여 대통령 3선이 처음으로 허용되었다.
- ④ 1987년 9차 개헌에 의하여 대통령 단임제로 개정되었고, 선거인단에 의한 간선제가 채택되었다.

14. 다음 그림은 데이비드 이스턴(D. Easton)의 주장을 토대로 현대 정치과정을 도식화한 것이다. 이에 대한 설명으로 옳은 것만을 <보기>에서 모두 고르면?



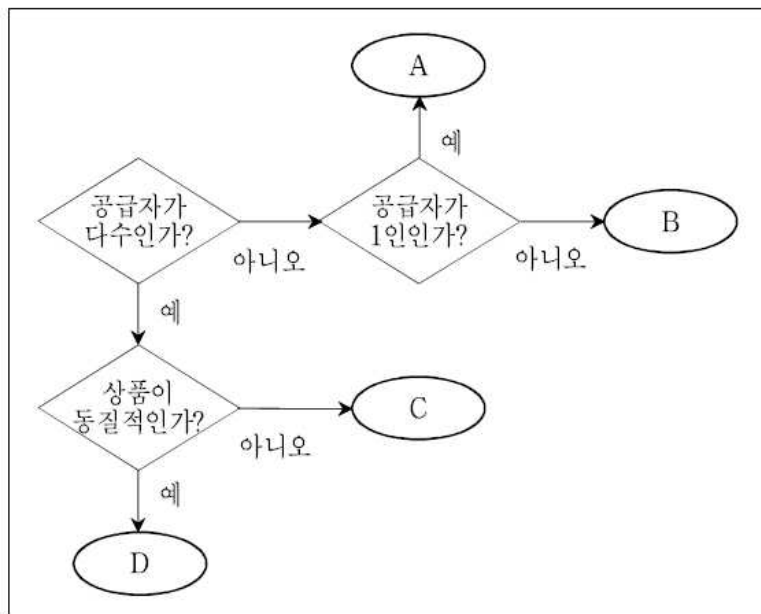
- ㄱ. 시민의 입법청원 운동은 ㉡에 해당된다.
- ㄴ. ㉠에서는 입법부보다 행정부의 역할과 권한이 강화되어왔다.
- ㄷ. ㉢에서는 이익집단이 중요한 역할을 한다.
- ㄹ. ㉡과 ㉢은 민주주의 체제보다 권위주의 체제에서 활발해진다.

- ① ㄱ, ㄴ ② ㄱ, ㄹ
- ③ ㄴ, ㄷ ④ ㄷ, ㄹ

15. 우리나라는 17대 국회의원 선거에서부터 비례 대표 선출 방식을 1인 1표제에서 1인 2표제로 바꾸었다. 그 취지로 가장 적절한 것은?

- ① 군소 정당의 난립을 방지한다.
- ② 정당의 민주적 운영을 제고한다.
- ③ 직접선거 원칙에 더욱 충실할 수 있다.
- ④ 유권자가 비례 대표 명부에서 후보자를 직접 선택할 수 있다.

16. 다음 그림은 공급자의 수와 상품의 동질성 여부에 따라 시장을 구분한 것이다. A~D시장에 대한 설명으로 가장 옳은 것은?



- ① A시장에서는 담합이나 카르텔이 형성된다.
- ② B시장에서는 대체재가 존재하지 않는다.
- ③ C시장보다 D시장에서의 자원배분이 더 효율적이다.
- ④ D시장에서는 개별 공급자가 가격에 영향을 미친다.

17. 다음은 X재의 수요 및 공급표이다. 이에 대한 분석으로 옳은 것은?

(단, X재의 수요곡선 및 공급곡선은 연속이다)

가격(원)	600	800	1,000	1,200	1,400	1,600
수요량(개)	200	190	180	170	160	150
공급량(개)	140	160	180	200	220	240

- ① 균형 가격은 1,000원이고 균형 거래량은 360개이다.
- ② 공급자가 240개를 모두 팔기 위한 균형 가격은 1,600원이다.
- ③ 수요의 법칙에 따르는 Y재가 X재의 대체재인 경우, Y재의 가격이 하락하면 균형 가격은 1,000원 이상이 된다.
- ④ 정부가 X재 공급자에게 개당 600원의 세금(물품세)을 부과하면 균형 거래량은 세금부과 전보다 20개 줄어든다.

18. 200만 원을 가진 갑은 다음 A, B프로젝트 중 B프로젝트에 투자하기로 하였다. 갑의 선택이 합리적이기 위한 B프로젝트 연간 예상 수익률의 최저 수준으로 가장 적절한 것은? (단, 각 프로젝트의 기간은 1년이다)

- A프로젝트는 200만 원의 투자 자금이 소요되고, 연 9.0%의 수익률이 예상된다.
- B프로젝트는 400만 원의 투자 자금이 소요되고, 부족한 돈은 연 5.0%의 금리로 대출 받을 수 있다.

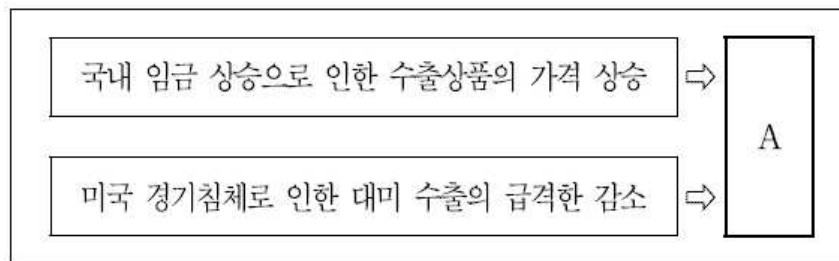
- ① 8.1% ② 7.1%
- ③ 6.1% ④ 5.1%

19. 다음 표는 A국, B국, C국의 2013년 주요 경제 지표를 나타낸 것이다. 이에 대한 분석으로 가장 옳은 것은? (단, 경제성장률과 물가상승률은 각각 실질 GDP와 GDP 디플레이터 기준이다)

구분	A국	B국	C국
경제성장률(% , 전년대비)	4.5	6.2	-2.3
인구증가율(% , 전년대비)	5.2	4.5	3.3
물가상승률(% , 전년대비)	5.0	5.2	10.4
실업률(%)	3.6	4.3	7.6

- ① 실업자 수는 A국이 가장 적다.
- ② 명목 GDP의 증가율은 C국이 가장 높다.
- ③ 실질 GDP의 증가액은 B국이 가장 크다.
- ④ 1인당 실질 GDP의 증가율은 B국이 가장 높다.

20. 다음 그림에서 A는 국내외 경제 요인들에 의한 원/달러 환율 변동을 의미한다. A로 인한 영향으로 옳은 것은?



- ① 기업의 원자재 수입 부담이 감소한다.
- ② 달러화 외채 상환 부담이 감소한다.
- ③ 미국에 유학 중인 자녀에게 송금하는 부모는 불리해진다.
- ④ 국내 외국계 기업에서 달러화로 임금을 받는 사람은 불리해진다.

1. [사회문화: 사회문화현상을 보는 관점]

갑은 개인의 능력이나 노력을 성공의 요인으로 보고 있으므로 기능론, 을은 사회불평등의 재생산을 강조하고 있으므로 갈등론에 해당합니다.

정답 ① 사회계층현상을 사회적 기여도에 따라 결정되는 것으로 본 것은 기능론입니다.

오답 ② 사회계층현상을 문제로 보는 것은 갈등론입니다.

③ 갈등론은 개인의 귀속지위가 계층구조를 재생산한다고 봅니다.

④ 차등적 보상체계를 긍정적으로 보는 것은 기능론입니다.

2. [사회문화: 연구방법의 이해]

(가)는 수치화된 자료로 인과관계를 분석하므로 실증적 연구방법을 사용하고 있고, (나)는 사례를 중심으로 심층적 이해를 시도하고 있으므로 해석적 연구방법을 사용하고 있습니다.

정답 ① ㄱ. 실증적 연구는 개념의 조작적 정의를, 해석적 연구는 심층적 이해를 중시하고 있습니다.

ㄴ. 실증적 연구는 법칙발견, 해석적 연구는 심층적 이해를 목적으로 합니다.

오답 ㄷ. 가설설정을 중시하는 것은 실증적 연구의 특징입니다.

ㄹ. 방법론적 일원론을 추구하는 것은 실증적 연구입니다.

3. [사회문화: 사회현상을 바라보는 관점]

갑은 후보자의 됴됨이라는 개인적 요소를 강조하고 있으므로 사회 명목론, 을은 정당의 영향력을 강조하고 있으므로 사회실재론의 내용입니다.

정답 ② 사회가 개인들의 총합이라고 보는 것은 명목론입니다.

오답 ① 인간의 주체적 능동적 측면을 강조하는 것은 명목론입니다.

③ 사회현상을 개인의 속성으로 파악할 수 있다고 보는 것은 명목론입니다.

④ 개인이 사회구조로부터 자유로울 수 없다고 보는 것은 실재론입니다.

4. [사회문화: 가족 자료분석]

정답 ① 2010년 B지역의 1세대 핵가족(부부가구)은 2,500가구 중 14.2% (355가구)이고 A지역은 10,000가구 중 11.8% (1180가구)이므로 B지역이 더 적습니다.

오답 ① 확대가족은 부모와 기혼자녀, 3세대 가구, 기타의 4세대 이상 가구를 합쳐야 하므로 정확한 비율을 알 수 없습니다.

② B지역의 핵가족비율은 부부가구와 부모와 미혼자녀를 합쳐야 하므로 1990년 72.5%에서 2010년 57.6%로 변화했습니다.

③ 1990년 A지역은 핵가족의 비율이 76.7%로 확대가족보다 많습니다.

5. [사회문화: 일탈이론]

(가)는 낙인이론, (나)는 머튼의 아노미이론입니다.

정답 ② ㄱ. 낙인이론은 일탈행위의 상대성을 강조합니다.

ㄴ. 머튼의 아노미이론은 문화적 목표와 제도적 수단의 괴리로 인해 일탈이 발생한다고 봅니다.

오답 ㄴ. 낙인이론은 일탈의 원인을 구성원들의 낙인을 찍는 상호작용 과정으로 설명합니다.

ㄹ. 낙인이론은 미시적 관점, 아노미이론은 기능론, 거시적 관점입니다.

6. [법과 정치: 행정구제제도]

정답 ③ 적법한 과정에 의해 토지를 수용하는 것은 행정상손실보상의 사례입니다.

7. [법과 정치 : 국제평화주의]

정답 ② 현재는 세계인권선언을 법적 규범력이 없다고 결정했습니다.

8. [법과 정치: 미성년자의 법률상 보호]

정답 ④ 청소년 보호법의 청소년은 만 19세 미만입니다.

9. [법과 정치: 제조물 책임법]

정답 ③ 제조물책임법에 의하면 소비자가 제조물의 결함과 손해의 발생간의 인과관계만 밝히면 보상을 받을 수 있다고 보았습니다.

10. [법과 정치 : 기본권의 개념]

정답 ① 알 권리는 헌법에 추상적 개념으로 나타나므로 명시적으로 규정되어 있지 않습니다.

11. [법과 정치: 세계의 시민혁명]

(가)는 영국의 명예혁명, (나)는 미국의 독립혁명, (다)는 프랑스 대혁명입니다.

정답 ④ ㄷ. 미국은 독립혁명 이후 근대 최초의 민주공화제가 실현되었습니다.

ㄴ. 프랑스 대혁명 직후 천부인권사상에 바탕을 둔 '인권선언문'이 채택되었습니다.

오답 ㄱ. 명예혁명의 결과로 의회는 권리장전을 제출하여 왕의 승인을 받았습니다.

ㄴ. 미국의 독립혁명은 로크의 자연권 사상에 영향을 받아 나타난 사건입니다.

12. [법과 정치: 우리나라의 직접 민주제 요소]

우리나라에서 시행되고 있는 직접민주제 요소는 국민투표, 지방자치제도에서는 주민투표, 주민소환, 조례 개폐 청구권을 통한 주민발안이 인정되고 있습니다.

정답 ①

13. [법과 정치: 대한민국 헌정사]

정답 ② 1962년 5차 개헌으로 의원내각제 정부형태에서 대통령 직선제도로 변화했습니다.

오답 ① 제헌헌법에서는 대통령 간선제가 시행되었다가 1952년 1차 개헌으로 대통령 직선제로 전환되었습니다.

③ 대통령에 대한 3선이 허용된 것은 6차 개헌입니다.

④ 9차 개헌에 의해 대통령은 5년 단임제로 개정되었고, 직선제로 변화하였습니다.

14. [법과 정치: 정치과정]

㉠은 정치과정 중 투입과정, ㉡은 산출과정입니다.

정답 ① ㄱ. 시민의 입법청원 운동은 요구와 지지의 투입과정인 ㉠에 해당합니다.

ㄴ. 최근 정책결정기구에서는 행정부의 역할과 권한이 강조되고 있는 추세입니다.

오답 ㄷ. 이익집단은 ㉡ 투입과정에서 중요한 역할을 담당합니다.

ㄴ. 투입과 환류의 과정은 민주주의 체제에서 중요한 역할을 합니다.

15. [법과 정치: 선거원칙]

1인 1표제 하의 비례대표제는 국민이 직접 정당에 대한 지지를 보내지 못하므로 직접선거의 원칙을 위배하며, 지지후보와 지지정당이 일치하는 유권자에 비해 지지후보와 지지정당이 일치하지 않는 유권자의 표의 가치의 차등문제가 발생하므로 평등선거의 원칙을 위배합니다.

정답 ③

16. [경제: 시장의 형태]

공급자가 다수가 아닌 비경쟁시장에서 공급자가 1인인 A시장은 독점, B 시장은 과점이고, 공급자가 다수인 경우 상품이 이질적인 C는 독점적 경쟁시장, 상품이 동질적인 D는 완전경쟁시장입니다.

정답 ③ 완전경쟁시장은 자원의 배분이 효율적으로 이루어집니다.

오답 ① 담합이나 카르텔이 형성되는 시장은 과점입니다.

② 과점시장은 소수의 공급자가 존재하므로 대체재가 존재합니다.

④ 완전경쟁시장은 개별공급자가 가격에 영향을 미칠 수 없습니다.

17. [경제: 시장의 균형이동]

시장의 수요량과 공급량이 일치하는 시장균형에서 가격 1,000원, 거래량은 180개입니다.

정답 ④ 정부가 공급자에게 600원의 세금을 부과하면 공급이 감소하게 되며 모든 가격대에서 60개씩 공급량이 감소하게 되므로 새로운 균형점은 가격 1,000원, 거래량 160개가 됩니다.

그러므로 이전 거래량에 비해 거래량이 180개에서 160개로 20개 감소하게 됩니다.

오답 ① 균형가격은 1,000원, 균형거래량은 180개입니다.

② 공급자가 240개를 팔기위해 위해서는 가격이 600원보다 저렴해야 합니다.

③ 대체재의 가격이 하락하는 경우 수요는 감소하므로 균형가격은 1,000원보다 하락하게 됩니다.

18. [경제: 기회비용]

B프로젝트를 수행하기 위한 명시적 비용은 B프로젝트에 투자하는 400만원 중 대출받아야 하는 200만원의 금리 10만원이며 암묵적 비용은 A프로젝트의 수익으로 200만원의 9%인 18만원의 수익입니다.

이 경우 B프로젝트를 수행하기 위한 전체 총비용은 28만원으로 400만원이 투입되는 B프로젝트의 최저수익률은 7.1%가 되어야 합니다.

정답 ②

19. [경제: 거시경제지표]

정답 ④ 1인당 실질GDP는 인구증가율과 실질 GDP증가율을 비교해서 확인할 수 있습니다.

A국의 경우 경제성장률보다 인구증가율이 크므로 1인당 실질 GDP는 작아졌고, B국은 경제성장률이 인구증가율보다 크므로 1인당 실질 GDP는 커졌습니다. 그에 비해 C국은 인구는 증가했으나 실질GDP가 작아졌으므로 1인당 실질 GDP는 작아졌습니다. 그래서 3국 중 1인당 실질GDP는 B국만 증가했습니다.

오답 ① 실업률로만 실업자 수는 알 수 없습니다.

② 명목 GDP증가율은 실질GDP증가율+ 물가상승률입니다. 이렇게 계산한다면 A국은 9.5%, B

국은 11.4%, C국은 8.1%로 B국이 가장 높습니다.

③ 실질 GDP의 증가액은 정확히 알 수 없습니다.

20. [경제: 환율]

국내 임금 상승으로 인해 수출품의 가격이 상승한다면 외환시장의 공급요인이 줄어들게 되고, 미국경기침체로 대미수출이 감소하는 경우에도 외환시장의 공급요인이 감소하게 되어 환율을 상승합니다. 환율상승의 경우 달러의 가치는 하락하고 원화의 가치는 상승합니다.

정답 ③ 미국유학의 경우 가치가 낮은 원화로 가치가 높은 달러를 구매해야 하므로 불리합니다.

오답 ① 원화의 가치가 낮으므로 기업의 원자재 수입부담은 증가합니다.

② 원화의 가치가 낮으므로 달러화 외채상환부담은 증가합니다.

④ 국내 외국계 기업에서 달러화로 임금을 받는 사람은 달러가 가치가 크므로 유리합니다.